

2022
企業永續報告書
SINCERE NAVIGATION CORPORATION



新興航運股份有限公司
SINCERE NAVIGATION CORPORATION



關於報告書

目錄

經營者的話

永續策略

企業概述

氣候變遷

環境保護

社會責任

公司治理

附錄

本報告書為新興航運股份有限公司（以下簡稱新興航運）永續報告書；揭露新興航運2022年環境（E）、社會（S）與公司治理（G）相關議題，並依循GRI準則、SASB永續會計準則，及氣候相關財務揭露(TCFD)架構進行揭露，分別發布中、英文版本，可於官網專區下載。

報告期間與週期

- 本報告書的資訊內容，揭露期間為2022年1月1日至2022年12月31日；財務報告書揭露期間等同於前述永續報告書。
- 上一次報告書出版時間2022年6月，每年定期發行一次報告書，預期下本出版時間為2024年6月。

聯絡資訊

- 永續報告之責任單位：新興航運行政部
對於報告書，若您有任何意見或訊息諮詢，都請與我們聯繫
- 地址：10656 臺北市復興南路一段368號14樓
 - 電話：+886 2-2703-7055
 - 信箱：sd@snc.com.tw

報告邊界與範疇

類別	主要揭露	與財報揭露範圍間差異	外部保證/確信
ESG資訊	新興航運	無	無
財務資訊	新興航運	無	財務報告-會計師

備註：會計師與本公司間無任何股權或管理階層間關係，僅受委託進行財務報告與永續報告書的外部保證或確信作業。



關於報告書

目錄

經營者的話

永續策略

企業概述

氣候變遷

環境保護

社會責任

公司治理

附錄

目錄

00 總經理的理念.....01

01 永續策略.....02

- 一、永續發展委員會.....02
- 二、重大性議題分析.....03
- 三、利害關係人議合.....05
- 四、策略與短中長期目標.....07

02 企業概述.....08

- 一、公司簡介與規模.....08
- 二、重要業務發展里程碑.....09
- 三、公司營運策略.....10
- 四、船隊規模.....11
- 五、價值鏈關係.....12
- 六、公協會組織.....12
- 七、董事會治理結構.....13
- 八、功能性委員會.....16

03 氣候變遷.....17

- 一、新興航運的氣候治理.....17
- 二、新興航運的氣候策略.....18
- 三、新興航運的氣候風險管理.....21
- 四、新興航運的氣候指標與目標.....21

04 環境保護.....22

- 一、新興航運的氣候治理.....22
- 二、溫室氣體排放.....25
- 三、低碳策略.....26
- 四、環境法令遵循.....27

05 社會責任.....30

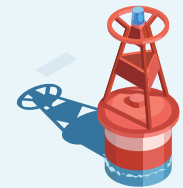
- 一、勞動人權策略.....30
- 二、薪酬與員工照顧.....31
- 三、周全的員工照顧與福利.....32
- 四、慎重完善的人才培育.....34
- 五、健康安全的職場環境.....38

06 公司治理.....40

- 一、風險管理.....40
- 二、誠信經營.....41
- 三、法令要求與遵循.....41
- 四、資訊安全.....42
- 五、船舶安全.....43

07 附錄.....44

- GRI內容索引.....44
- 永續揭露主題與指標
(Sustainability Disclosure Topics & Accounting Metrics)
.....54





關於報告書

目錄

經營者的話

永續策略

企業概述

氣候變遷

環境保護

社會責任

公司治理

附錄

經營者的話

新興航運秉持真誠與相互尊重作為經營上之最高準則。

我們以全面且審慎的態度對待所有利害關係人—不僅是我們的股東、客戶、海勤與陸勤人員，更是藉由完善之公司治理機制，因應社會責任與環境保護之衝擊。同時，作為提供航運服務之營運者，我們始終為股東提供長期獲益外，並堅持以更高標準之公司治理與環境保護，推動公司持續優化管理效率與效益。

新興航運持續密切關注綠色替代能源技術之創新，與此同時，我們致力於遵守 IMO 規範要求，例如 EEXI、CII、EU ETS（排放交易系統）及 FuelEU，透過這些規範，有助於我們在技術及運營上減少二氧化碳足跡。我們將以高規格的維修和保養，延續安全海洋運輸的傳統，並採用負責任的方法預防海洋汙染，透過 S-Insight CII 儀表板，即時監控碳強度指標 (CII)，並適時導入節能技術 (EST)，例如導流罩和現有船隊使用低表面摩擦力的矽漆。

最後，新興航運之目標是持續提升船隊營運上之卓越性，並適時購買二手、轉售或新建船舶來更新船隊，從而不斷努力提供長期可持續之獲益。





壹、永續策略

新興航運以「誠信、決斷、勤勉、慎謀、精進」理念為公司核心價值，更是永續發展策略；於2022年度環境保護、社會責任與公司治理構面之永續發展相關議題 (Sustainability Report/ESG Report) 之關注程度更是大幅度提升，氣候變遷及溫室氣體排放議題，自國際海事組織 (International Maritime Organization；IMO) 對於船隊有相關規定，到臺灣就氣候變遷因應法、淨零排放政策與永續發展策略，修正上市公司相關要求亦是日趨嚴謹。

新興航運為因應永續發展所衍生之議題衝擊，會藉由管理階層所領導的永續發展委員會，更全面、完整與即時蒐集永續發展議題，審慎評估行動方案、管理措施及短、中、長期計畫，呈報董事會檢視、確認與督導，落實永續發展責任，挹注時間、人力與資源，持續推動公司永續發展。

一、永續發展委員會



新興航運設立永續發展委員會，由董事長擔任召集人，總經理擔任副召集人，領導功能性編組，如環境小組、社會小組及公司治理小組，並未端視需求調整或新增。

永續發展委員會召集人與副召集人負責檢視、擬訂與推動行動策略與風險管理措施，共同確認短、中、長期計畫，管理績效評估成果，以利後續呈報至董事會；行政部則負責統籌規劃與推動永續發展相關議題，並溝通協調各功能性編組。

永續發展委員會，每年至少一次向董事會報告永續發展策略、行動方案及永續發展相關議題資訊，包含整體策略方向、目標設定與進度報告、溫室氣體盤查成果、綠電購置專要執行等，以彰顯董事會作為公司最高治理與風險管理單位。

功能性編組為指定專責主管與成員共同組成，分別由各部門指派職務經驗豐富，並對部門內部規劃熟稔同仁出任，蒐羅政府、客戶、同業與國際的永續發展趨勢議題，藉由公司風險管理與績效評估機制，檢視各單位所識別風險與機會結果，管理因應措施執行進度與績效成果，以滾動式調整策略、管理方針及短、中、長期計畫；後續再定期呈報永續發展委員會後，按議定內容落實執行。



二、重大性議題分析

1、了解組織脈絡

(1) 鑑別利害關係人：新興航運依據AA1000 SES (Stakeholder Engagement Standard, 2015年版) 利害關係人議合標準之五項原則 (依賴程度、影響力、關注程度、責任及多樣性)，並參酌同業所列利害關係人，再經由永續發展委員會共同討論確認，鑑別出員工、客戶、股東、供應商，及非政府組織(NGO)，共5類利害關係人群體。

(2) 蒐集關注議題：分析全球趨勢、產業特性、內外部業務與活動情形，及國際準則與指引(GRI、TCFD、SASB)，蒐集與盤點關注之永續議題，共計18個關注議題。

2、鑑別實際及潛在衝擊

新興航運為能樹立產業典範，兼顧各利害關係人權益，透過下表各溝通途徑，回應、擬訂與執行行動方案，持續向利害關係人溝通結果，蒐集與鑑別各關注議題實際與潛在衝擊內容及意見回饋，達到永續發展目標。

利害關係人	員工	供應商	客戶	投資人	非政府機關
對象面向	新興航運全體員工	提供新興航運原物料、設備或服務之廠商	公司業務往來 TOP 10 客戶	公司股東	公益社團法人、公益財團法人、國際環保組織
關注議題	薪酬與員工照顧 職業安全與勞工健康 風險管理 營運績效 法令遵循	永續發展 公司治理與誠信經營 風險管理 營運績效 供應商	氣候變遷風險與機會 能源管理 永續發展 風險管理 營運績效	永續發展 溫室氣體排放 營運績效 船舶安全 資訊安全	溫室氣體排放 氣候變遷風險與機會 資訊安全 永續發展 供應商
溝通方式	部門會議 員工申訴途徑 海勤人員教育訓練 陸勤人員教育訓練	工務部窗口 誠信守則管道	公司網站 拜訪客戶 營運部窗口	中國信託商業銀行股務代理 公司網站 法人說明會 電話 郵件	公司網站 定期問卷發送 研討會或座談會
溝通頻率	不定期 隨時 每年至少一次 每年至少一次	隨時 隨時	隨時 不定期 隨時	隨時 隨時 不定期 隨時 隨時	不定期 每年至少一次 不定期

關於報告書

目錄

經營者的話

永續策略

企業概述

氣候變遷

環境保護

社會責任

公司治理

附錄



關於報告書

目錄

經營者的話

永續策略

企業概述

氣候變遷

環境保護

社會責任

公司治理

附錄

3、評估衝擊顯著性

針對各利害關係人提出之各關注議題所涉及實際與潛在衝擊內容與意見回饋，評估衝擊程度，作成永續發展委員會議定與排序本年度重大性主題之重要資訊。

4、排定最顯著衝擊的報導優先順序

原則藉由發放問卷予各單位高階主管，參酌前3個步驟所彙整作成之重要資訊、2021年度重大性主題及顧問專家諮詢意見，再就「環境保護、社會責任與公司治理衝擊程度」與「議題發生可能性」分析各議題衝擊程度，進而依序排定本年度最顯著衝擊議題，作為重大性主題，以作為本報告書之報導優先順序。

本年度重大性主題，在各單位高階主管參酌彙整利害關係人作成之重要資訊、2021年度重大性主題，及顧問專家諮詢意見，鑑於組織活動與商業關係並無顯著變化，故決議維持 2021年度重大性主題。

有鑑於此，各議題衝擊程度自高至低排列如下表，以具中度衝擊以上為重大性門檻（綜合評估「環境保護、社會責任與公司治理衝擊程度」與「議題發生可能性」），彙整15個重大性主題。新興航運將在本報告書各章節，回應相關重大主題作法與管理方針，且擬訂行動方案與管理措施。

2022年排序	關注議題	正向/負向衝擊 環境保護、社會責任與 公司治理衝擊程度	實際/潛在衝擊 議題發生可能性	綜合評估結果	2022年排序	關注議題	正向/負向衝擊 環境保護、社會責任與 公司治理衝擊程度	實際/潛在衝擊 議題發生可能性	綜合評估結果
1 →	溫室氣體排放	嚴重	中度	嚴重	10 →	資訊安全	中度	中度	中度
2 →	能源管理	嚴重	中度	嚴重	11 →	公司治理與誠信經營	中度	中度	中度
3 →	營運績效	高度	高度	高度	12 →	薪酬與員工照顧	中度	中度	中度
4 ↑	風險管理	高度	高度	高度	13 →	人才培育	中度	中度	中度
5 ↓	船舶安全	高度	中度	中高度	14 →	職業安全與勞工健康	中度	中度	中度
6 ↓	氣候變遷風險與機會	高度	中度	中高度	15 →	供應商	中度	中度	中度
7 →	法令遵循	高度	中度	中高度	16 →	隱私	低度	中度	中低度
8 →	廢棄物管理	高度	中度	中高度	17 →	公共事務	幾乎無衝擊	中度	低度
9 →	永續發展	中度	中度	中度	18 →	社會關懷	幾乎無衝擊	中度	低度



三、重大性對照

以排序重大性議題為基礎，對應GRI準則、SASB永續會計準則，及其回應章節，如下表。

編號	項目	指標	利害關係人群體					重大性說明
			新興航運	外部				
				客戶	股東	供應商	員工	
01 02 03	能源管理 溫室氣體排放 氣候變遷風險與機會	GRI302 GRI305 TCFD	直接 直接 直接	商業 商業 商業	商業 商業 商業	商業 商業 商業		氣候變遷為新興航運永續發展重點，其中能源及溫室氣體排放是重點策略項目，公司盡力朝減少能耗、降低溫排兩大面向。
04	廢棄物管理	GRI306	直接	商業	商業	商業		國際法令與當地港口要求下，新興航運須積極推動廢棄物減量、資源循環利用，及避免造成環境汙染，並落實執行廢棄物焚燒、回收或委請合格廠商運送上岸處理，以降低整體環境汙染風險。
05 06	薪酬與員工照顧 人才培育	GRI401、GRI406 GRI404	直接 直接				直接 直接	秉持唯才適用、不歧視及尊重員工態度，透過合理薪酬制度，周全員工照顧與人才培育機制，才能獲取同仁支持，公司方能持續向永續發展目標邁進。
07 08	職業安全與勞工健康 船舶安全	GRI403 自訂主題	直接 直接	商業 商業	商業	商業	直接 直接	讓海勤與陸勤人員能擁有安心的工作環境，定期關懷同仁健康，讓同仁與家屬毋須擔憂同仁的工作健康安全，才能讓同仁致力於營運持續與船舶穩定航行，並讓租家放心長久合作。

關於報告書

目錄

經營者的話

永續策略

企業概述

氣候變遷

環境保護

社會責任

公司治理

附錄



關於報告書

目錄

經營者的話

永續策略

企業概述

氣候變遷

環境保護

社會責任

公司治理

附錄

編號	項目	指標	利害關係人群體					重大性說明
			新興航運	外部				
				客戶	股東	供應商	員工	
09 10 11 12	永續發展 公司治理與誠信經營 法令遵循 資訊安全	自訂主題 GRI 205 自訂主題 自訂主題	直接 直接 直接 直接	商業 商業 直接 直接	直接 間接 直接 商業	商業 商業 商業/間接	間接 間接 間接	恪守法令要求，積極推動誠信理念，以公司資訊安全為己任，才能達到營運持續與永續發展目標。
13 14	風險管理 營運績效	自訂主題 GRI 201-1	直接 直接	直接	直接 直接	直接	間接 間接	藉由建構健全的治理架構，確實鑑別與控管各項風險，積極因應各種衝擊，營運績效穩定成長，方能達成利害關係人期待。
15	供應商	GRI 308、GRI 414	直接			直接		供應商為重要合作夥伴，期望凝聚永續發展共同理念，一同前行，對於公司邁向永續發展策略目標，方可事半功倍之成效。

註：依GRI Standard 規定描述GRI 特定主題的衝擊邊界及評估利害關係人間之關聯性，分為三個涉入程度：是否直接造成此衝擊、與其他群體共同促成相關衝擊，或透過其商業關係與此衝擊有關聯。



關於報告書

目錄

經營者的話

永續策略

企業概述

氣候變遷

環境保護

社會責任

公司治理

附錄

四、策略與短中長期目標

面向	重點策略/項目	短期(2022~2023)	中期(2025)	長期(2030)
環境	邁向組織淨零碳排	1、碳排放量減少10%。 2、綠電總使用量達10%。 3、船隊溫室氣體盤查通過IMO要求。 4、違反海洋或環境法令而受裁罰案件數0件。	1、碳排放量減少20%。 2、綠電總使用量達20%。 3、船隊溫室氣體盤查通過IMO要求。 4、違反海洋或環境法令而受裁罰案件數0件。	1、碳排放量減少40%。 2、綠電使用量達40%。 3、船隊溫室氣體盤查通過IMO要求。 4、違反海洋或環境法令而受裁罰案件數0件。
社會	以同仁為本	1、年離職率2%。 2、員工申訴結案率100%。	1、年離職率2%。 2、員工申訴結案率100%。	1、年離職率2%。 2、員工申訴結案率100%。
	健康安全的職場環境	1、職業傷害事故0件。 2、每年至少1次海上事故操演訓練。 3、違反勞動法令而受裁罰案件數0件。	1、職業傷害事故0件。 2、每年至少1次海上事故操演訓練。 3、違反勞動法令而受裁罰案件數0件。	1、職業傷害事故0件。 2、每年至少1次海上事故操演訓練。 3、違反勞動法令而受裁罰案件數0件。
公司治理	邁向企業永續經營	1、營業獲利維持正獲利。 2、受國際組織或政府機關裁罰件數0件。	1、營業獲利維持正獲利。 2、受國際組織或政府機關裁罰件數0件。	1、營業獲利維持正獲利。 2、受國際組織或政府機關裁罰件數0件。
供應商	偕同永續發展	供應商簽訂社會責任承諾書完成率100%。	供應商簽訂社會責任承諾書完成率100%。	供應商簽訂社會責任承諾書完成率100%。



貳、企業概述

關於報告書

目錄

經營者的話

永續策略

企業概述

氣候變遷

環境保護

社會責任

公司治理


附錄

一、公司簡介與規模


新興航運與其關係企業所經營業務範疇，包括：散裝貨及原油運輸業務；成立於1968年，並在1989年12月於台灣證券交易所上市，累積超過50年以上海運管理經驗。旗下有兩家 100% 出資之子公司樂利航運及海德公司，分別於1989年及 2001 年登記於賴比瑞亞及馬紹爾群島，並於中國大陸上海設立船務諮詢公司。為因應營運需求，擴大業務範疇及尋求多元化之經營模式，於2022年6月設立新加坡子公司。

依照國際海運相關法規，制定公司安全管理政策，並善盡保護環境責任，執行安全航行，達成安全、環保之航運使命為宗旨。新興航運秉持穩健之理念及企業精神，永續經營海運事業。


公司小檔案




組織型態
上市公司




主要服務市場
全球




主要營業項目
船務代理業、
拖船駁船業




主要客戶型態
全球煤炭、鐵礦砂、
鋼鐵、能源與玉米穀物等
產業之企業客戶



實收資本額
約新臺幣5,853,532,970 元



總部所在位置
臺灣臺北市



員工總數
統計至2022/12/31，
陸勤及海勤人員總計259人

營運績效

新興航運已有逾50年海運管理經驗，主要客戶包括國內、外著名之鐵礦砂及煤礦供應商、鋼鐵公司及航運業經營者，並積極保持密切聯繫維持友好合作關係，受到經濟景氣循環變動影響程度較低；除簽訂單趟之短期voyage charter或time charter trip合約外，已積極與租家簽訂一年左右之長期合約，減少船舶等待接續運務之空窗期，亦提升船舶營運效益。縱使歷經航運市場波動起伏，藉由優化船隊配置、持續監控成本，及依照國際法規制訂公司安管政策，擬訂彈性營運策略，仍能穩定經營及獲利，未來會持續瞭解造船發展趨勢及新船造價等措施，期許最適宜時機，汰換舊船及增建新船，擴增船隊以提升營收。

留存經濟價值表			
項目	2022	2021	2020
直接經濟價值			
營業收益	4,242,639	4,342,995	4,182,306
營業外淨收益	-	-	-
分配的經濟價值			
營運費用	3,543,207	3,023,045	3,305,976
員工薪資與福利	650,652	587,124	627,622
社區投資	-	-	-
支付給資金提供者	701,821	396,546	451,352
政府往來	7,882	92,326	1,146
留存經濟價值 (直接經濟價值- 分配的經濟價值)	(660,923)	243,954	(203,790)

註1：引用或加總自2022年經會計師查核簽證之合併財務報表。
註2：統計自財會系統資訊。



二、重要業務發展里程碑

1960 1980 2000 2010 2020

1960

創辦新興航運公司集團。

1987

吸收合併嘉興航業股份有限公司及台興航業股份有限公司後，以新興航運股份有限公司為存續公司。

1989

新興航運於台灣證券交易所上市；
賴比瑞亞成立100%出資之子公司樂利航運公司(Norley Corporation Inc.)。

2001

馬紹爾群島成立100%出資之子公司
海德股份有限公司(Heywood Limited)。

2004

於上海成立海滬船務諮詢(上海)有限公司。

2006

榮登國際權威媒體富比士雜誌(Forbes)
遴選為亞太地區最傑出中小企業
(Asia - Best Under a Billion)之一。

2019

取得加拿大和合航業有限公司。
(OAK MARITIME (CANADA) INC.)

2012-2020

榮獲交通部頒發之「發展綠色航運」獎章。

2022

設立新加坡子公司。

關於報告書

目錄

經營者的話

永續策略

企業概述

氣候變遷

環境保護

社會責任

公司治理

附錄



三、公司營運策略

關於報告書

目錄

經營者的話

永續策略

企業概述

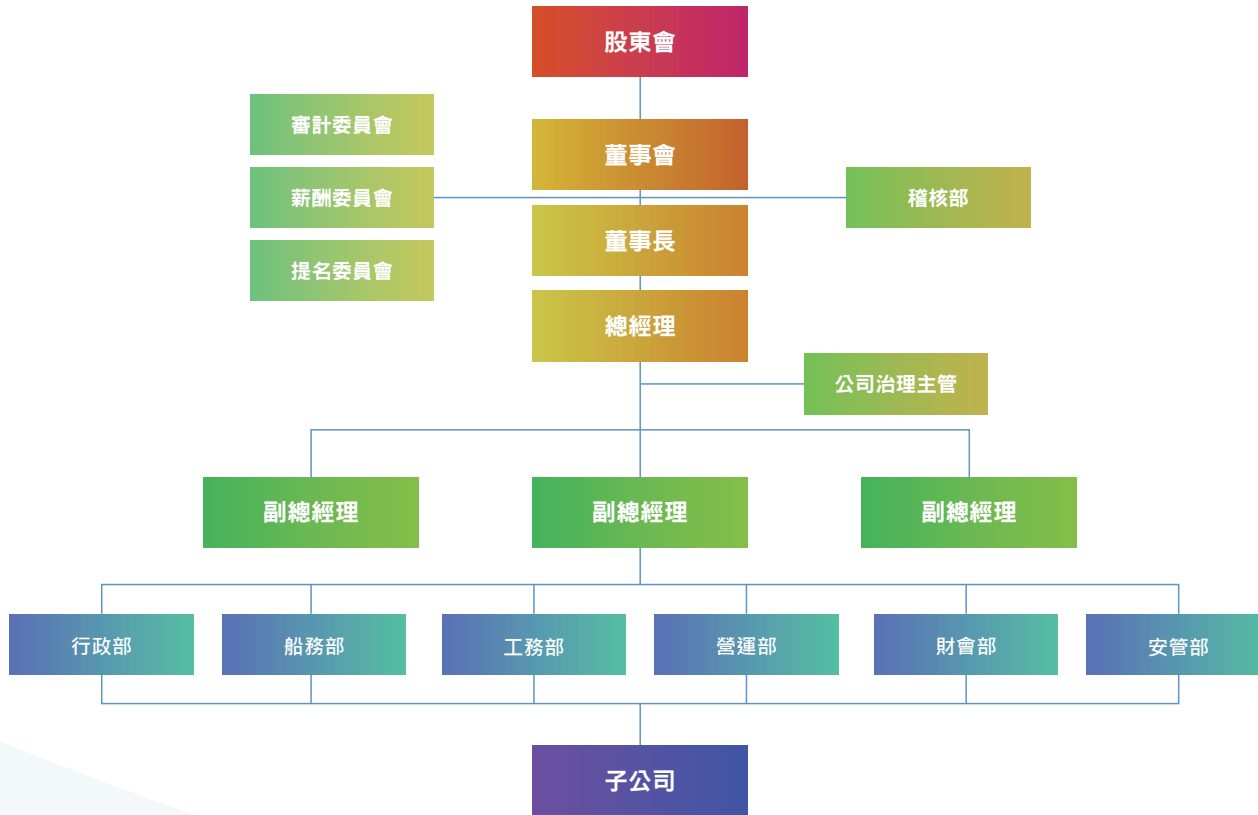
氣候變遷

環境保護

社會責任

公司治理

附錄



新興航運以「誠信、決斷、勤勉、慎謀、精進」為企業經營之核心價值，提供全球煤炭、鐵礦砂、鋼鐵、能源與玉米穀物等產業之企業客戶整合性海運服務。

公司營運策略目標設定致力於提供客戶最佳散裝原物料與原油運輸等現貨市場之國際海運服務，兼顧永續發展與環境保護規劃與措施，並期許與客戶及員工作為長期夥伴關係。同時，為擴大市場服務與便捷全球航運網絡，新興航運成立子公司樂利航運及海德公司，主要目的為擴大市場接觸面，以建立全球航運網，如：

- 澳洲 / 中國的太平洋航線。
- 印尼 / 泰國/越南等的東南亞航線。
- 巴西 / 荷蘭等的大西洋航線。
- 南美 / 中國的跨洋航線。

未來公司仍將採取「穩健、平實、進取」之經營方針，秉持審慎管理船舶資產及健全營運資金之原則，推行下列諸營業計畫與目標：

- 嚴格掌控服務之品質與成本，採用科技軟體與技術，有效降低船舶操作成本、掌控採購流程及進塢維修等預算，並謹慎執行合約。
- 嚴密監控及分析國際航運市場動態趨勢相關訊息，審慎選擇信譽優良的租家，靈活規劃採行現貨、短、中或長期租約的策略，俾獲取最大利潤及保障船東權益。
- 密切注意海運技術及相關法規之發展，如低硫燃油(VLSFO)的品質監測、壓艙水設備 (Ballast Water Treatment Systems - BWTS)及船舶主機節能裝置等新科技。
- 將隨時掌握二手船買賣行情，適時研究處分老舊船舶，並研擬於最佳時機增添船舶、擴充船隊，執行汰舊換新計劃。
- 藉由與海運相關組織共同研究及員工內部教育訓練，提升工作知識與效率，並有效增進船員與公司間聯繫。

綜觀而言，新興航運運用公司集團累積多年經驗與資源，兼顧『開源』『節流』策略，更有效管理船舶，靈活規劃船舶投入短、中期合約及現貨市場，並嚴格管控成本，以迎接海運復甦、景氣時代來臨，為股東獲取更多利益，乃為新興航運最重要的營運策略。



四、船隊規模

新興航運及其關係企業擁有共計15艘，合計約279萬載重噸之貨輪，以達到擴大市場接觸面，建立全球航運網之目標。同時，更與造船廠保持良好關係，隨時瞭解造船發展趨勢及新船造價，期能於最適宜時機，增造新船，擴增船隊運輸能量。

現擁有懸掛外旗之海峽型貨輪八艘：舟山輪、寶山輪、衡山輪、黃山輪、青山輪、玉山輪、明和輪、泰山輪；一艘巨型散裝鐵礦砂專用船天山輪；及三艘卡姆薩型散裝「合盛輪」、「寶隆輪」、「蕾貝卡輪」；並有三艘巨型油輪「高登輪」、「美生輪」及「海福輪」，詳如下表：

項次	船名		船型	交船日期	載重噸	備註
	中文	英文				
01	寶隆輪	Palona	Kamsarmax	2014	81,676	新興航運船隊
02	合盛輪	Oceana	Kamsarmax	2014	81,594	子公司船隊
03	蕾貝卡輪	Rebekah	Kamsarmax	2012	82,113	子公司船隊
04	黃山輪	Huang Shan	Capesize	2003	175,980	子公司船隊
05	青山輪	Chin Shan	Capesize	2004	175,538	子公司船隊
06	舟山輪	Chou Shan	Capesize	2005	175,538	子公司船隊
07	寶山輪	Bao Shan	Capesize	2006	174,977	子公司船隊
08	衡山輪	Heng Shan	Capesize	2007	174,106	子公司船隊
09	玉山輪	Yue Shan	Capesize	2009	177,798	子公司船隊
10	明和輪	Mineral Oak	Capesize	2010	177,874	子公司船隊
11	泰山輪	Tai Shan	Capesize	2011	176,423	子公司船隊
12	天山輪	Tien Shan	VLOC	2018	250,132	子公司船隊
13	美生輪	Maxim	VLOC	2011	296,887	子公司船隊
14	高登輪	Kondor	VLOC	2012	296,714	子公司船隊
15	海福輪	Elbhoff	VLOC	2017	300,837	子公司船隊

註：截至2022年12月31日。

關於報告書

目錄

經營者的話

永續策略

企業概述

氣候變遷

環境保護

社會責任

公司治理

附錄



關於報告書

目錄

經營者的話

永續策略

企業概述

氣候變遷

環境保護

社會責任

公司治理

附錄

五、價值鏈關係

目前新興航運供應鏈上游為船廠、船員勞務公司、船舶配件商、物料及油料供應商；下游則為船舶之租家。



針對上游選擇合作夥伴，目標是尋求品質穩定，長期穩定經營、持續緊密合作，以達成長期關係，穩健提供客戶優質航運服務。其中，2022年度持續推動合作夥伴，能配合具備誠信經營、勞工權益、重視人權與環境保護納入評估考量；同時，雖新興航運的供應商屬於長期穩定夥伴關係，但新興航運仍積極鼓勵供應商能提供社會責任承諾書。

新興航運為求減少營運時造成環境衝擊，新船建造時優先考慮符合「船舶回收國際公約草案」的船廠，期能促進將來船舶回收的安全及良好的環境，而不傷害船舶的安全及操作效率。

六、公協會組織

新興航運積極參與台灣航運業各相關公會，與其他航運同業進行業務內、外之合作；未來會再以持續精進與誠信之精神，與航運同業相互交流實務經驗及專業分享，共同討論相關產業政策。

截至2022年12月31日參與公協會組織，未來新興航運仍會不斷搜尋航運或海洋環境保護相關公協會，並審慎評估加入對於拓展航運同業，甚至跨領域之合作交流機會與效益；至於國家或國際性倡議，新興航運雖尚未參與，但不排除未來評估加入之機會。

公協會組織名稱	參與方式
台北市船務代理公會	團體會員
中華民國海運聯營總處	擔任理事一位
港埠協會	團體會員
中華海運研究協會	團體會員
中華航運學會	團體會員
中華海洋事業協會	團體會員
中華民國公開發行公司股務協會	團體會員
BIMCO(波羅的海國際航運公會)	船東會員



七、董事會治理結構

(一) 董事遴選機制

新興航運訂定董事遴選制度，董事會任期為三年一任，董事會成員遴選與提名係採候選人提名制，亦評估提名人選之學經歷、獨立董事意見、「公司章程」、「董事選任程序」、「公司治理實務守則」、「公開發行公司獨立董事設置及應遵循事項辦法」及「證券交易法第十四條之二」等之規定等規範，並依產業經驗、專業能力，確保多元性、獨立性及納入利害關係人意見之綜合考量，再由董事會審查，在提名與遴選過程，會審慎確認提名人員本身、配偶及其三親等以內親屬相對於公司之獨立性，透過公開及公正選任程序，經股東會投票選任。另依據公司法，持有本公司已發行股份總數百分之一以上股份之股東，得以書面向公司提出董事候選人名單。

(二) 董事會架構與運作

本屆董事會設置董事7名，其組成員工身分之董事1人，占比為14%；獨立董事4名，占比為57%；董事年齡51~60歲3人，71~80歲3人，81~90歲1人。董事長則由董事會董事中互選一人，獲三分之二以上董事出席及出席董事過半數同意。本屆董事長由許積臯先生擔任，以豐富經驗累積，與董事及各部門主管間溝通良好，帶領公司營運持續穩定成長，透過宏觀理念推定環境保護、社會責任與公司治理，回饋利害關係人期待，積極邁向永續發展目標。

註：本(19)屆董事經2022年6月10日股東會全面改選就任。

01 董事長 許積臯/男

專業能力與永續發展經驗

- 畢業於美國加州克雷麥肯納學院生物/經濟雙學士，曾任本公司業副董事長，自公司基層做起，輪轉於各部門工作，熟悉船務、財務、修護、行政、業務等活動。
- 具備風險管理能力，及經營管理與領導決策經驗，領導公司營運規模持續穩定成長。
- 在永續發展議題上，藉由自身專業能力、公司業務與治理經驗，及環境保護與社會責任推動經歷，領導重大永續發展主題。

02 董事 蔡景本/男 梭羅船務 代理股份 有限公司 代表人

專業能力與永續發展經驗

- 畢業於海軍機械學校、美國海軍電子學校及美國海軍造船廠管理學校，曾任本公司董事長與總經理，於擔任董事長期間帶領新興航運於2012到2019年蟬聯交通部「發展綠色航運」績優表揚。具備風險管理能力，及經營管理與領導決策經驗。
- 在永續發展議題上，藉由自身專業能力、公司業務與治理經驗，及環境保護與社會責任推動經歷，領導重大永續發展主題。

03 董事 張豐州/男 東方朝代 有限公司 代表人

專業能力與永續發展經驗

- 畢業於國立台灣海洋大學造船系，曾任本公司總經理與資深顧問。專精於造船與航運業務，具備風險管理能力，及經營管理與領導決策經驗。
- 在永續發展議題上，藉由自身專業能力、公司業務與治理經驗，及環境保護與社會責任推動經歷，領導重大永續發展主題。

功能性委員會	選任日期	公司經營團隊身分
N/A	2022.06.10	總經理
應出席	實際出席	出席率
6	6	100%

功能性委員會	選任日期	公司經營團隊身分
-	2022.06.10	N/A
應出席	實際出席	出席率
6	6	100%

功能性委員會	選任日期	公司經營團隊身分
-	2022.06.10	N/A
應出席	實際出席	出席率
6	4(*)	67%

關於報告書

目錄

經營者的話

永續策略

企業概述

氣候變遷

環境保護

社會責任

公司治理

附錄



關於報告書

目錄

經營者的話

永續策略

企業概述

氣候變遷

環境保護

社會責任

公司治理

附錄

04

獨立董事
李燕松/男

專業能力與永續發展經驗

- 畢業於東吳大學會研所，具會計師專業資格及多年相關執業經驗；具備風險管理能力，及經營管理、領導決策與金融保險之經驗。
- 在永續發展議題上，藉由自身專業能力、公司業務與治理經驗，及環境保護與社會責任推動經歷，領導重大永續發展主題。

功能性委員會 選任日期 公司經營團隊身分

審計 薪酬 提名	2022.06.10	N/A
----------------	------------	-----

應出席	實際出席	出席率
6	6	100%

05

獨立董事
鄭輔國/男

專業能力與永續發展經驗

- 畢業於香港大學社會科學系。在銀行、企業財務及船務融資等方面擁有豐富經驗；具備風險管理能力，及經營管理、領導決策與金融保險之經驗。
- 在永續發展議題上，藉由自身專業能力、公司業務與治理經驗，及環境保護與社會責任推動經歷，領導重大永續發展主題。

功能性委員會 選任日期 公司經營團隊身分

審計 薪酬 提名	2022.06.10	N/A
----------------	------------	-----

應出席	實際出席	出席率
6	6	100%

06

獨立董事
曾國正/男

專業能力與永續發展經驗

- 畢業於國立台灣大學造船工程研究所。全力投入造船領域之學習，積極參與國內各項造船學術活動，藉由個人造船生涯的分享及各項產學合作計畫之推動，提升國內造船技術、推展造船教育，迄今所培養的眾多造船專才。
- 具備環保能力、風險管理能力，及經營管理、領導決策與金融保險之經驗。
- 在永續發展議題上，藉由自身專業能力、公司業務與治理經驗，及環境保護與社會責任推動經歷，領導重大永續發展主題。

功能性委員會 選任日期 公司經營團隊身分

審計 薪酬 提名	2022.06.10	N/A
----------------	------------	-----

應出席	實際出席	出席率
6	4(*)	100%

07

獨立董事
顧之灝/男

專業能力與永續發展經驗

- 畢業於波士頓大學企業管理學系。為多國海事協會委員與國際協會理事會成員；具備風險管理能力，及經營管理、領導決策與金融保險之經驗。
- 在永續發展議題上，藉由自身專業能力、公司業務與治理經驗，及環境保護與社會責任推動經歷，領導重大永續發展主題。

功能性委員會 選任日期 公司經營團隊身分

審計 薪酬 提名	2022.06.10	N/A
----------------	------------	-----

應出席	實際出席	出席率
6	4(*)	100%



關於報告書

目錄

經營者的話

永續策略

企業概述

氣候變遷

環境保護

社會責任

公司治理

附錄

(三) 董事會督導營運與永續發展議題機制

董事會為最高治理單位及風險治理單位，督導公司發展策略、監督管理階層，及對公司、股東負責，在公司治理制度之各項作業流程與內部控制、內部稽核程序，更依照法令、公司章程或股東會決議執行業務；除此之外，董事會亦須審議通過年度財務報告及季度財務報告、內部控制制度之有效性評估、各功能性委員會決議事項。

董事會強調獨立運作及透明化要求，董事及獨立董事均獨立行使職權，更有各功能性委員會監督獨立性，協助董事會監督公司在執行有關會計、稽核、財務報導流程與財務控制、內部控制與法令遵循、投資決策之品質和誠信度，以提升公司治理績效。

在永續發展議題上，董事會透過定期及不定期會議，聽取營運業務與永續相關議題行動策略與風險管理措施，以確認內容報告、執行障礙與績效成果，有效督導進度與資源投放，並藉由永續發展委員會，分別負責營運業務（含供應商）與永續相關議題，擬訂與推動氣候變遷行動策略與風險管理措施，確認短、中、長期計畫，管理績效評估成果，並視議題重大性定期或不定期呈報董事會，將相關決議列入會議紀錄與後續督導進度。

(四) 董事進修

董事會成員藉由公司幕僚單位舉辦或協助報名定期與不定期之營運業務與永續議題之進修課程，2022年12月公司為董事成員安排由台灣投資人關係協會辦理進修課程「董事會的法律義務與責任」，以確保董事會成員具相當程度營運業務與永續議題之智識及新知趨勢。

(五) 董事酬勞與績效

董事（含獨立董事）之酬勞，可區分為二：一為車馬費，以因應前往公司或為公司與他人洽商業務之費用；其二，則為酬勞，其中依公司章程規定，當年度稅前利益（即扣除分配員工酬勞及董事酬勞前之利益）提撥董事酬勞不高於5%

，須經薪資報酬委員會同意通過後，提董事會以董事三分之二以上之出席及出席董事過半數同意之決議，並報告於股東會，但公司尚有累積虧損時，應預先保留彌補數額。

董事（含獨立董事）之酬勞，會由薪資報酬委員定期參照公司營運狀況及組織結構、市場動態、整體經濟及產業景氣變動、政府法令規定，滾動式調整董事績效評估與薪資報酬之政策、制度、標準與結構，並提請董事會討論。至於評定個別董事酬金及其績效評估，是按「董事績效評估辦法」就董事（如公司年度營運情形，各董事參與公司營運、績效與貢獻程度）；獨立董事則按參考同業水準、考量出席率、個人表現及公司經營績效。兩者均經由薪資報酬委員會審核後，提報董事會審議通過。

另董事績效評估，每年定期對董事會（含功能性委員會）進行內部績效評估；至於評估面向與項目，未來會再端視永續發展趨勢，持續精進納入環境保護或社會責任議題。

董事會績效評估

- 1、董事會整體評估內容，由董事會按實際運作狀況進行評估，分別面向有：
(1)對公司營運之參與程度；(2)提升董事會決策品質；(3)董事會組成與結構；(4)董事之選任及持續進修；(5)內部控制。
 - 2、個別董事成員績效評估內容，由董事會成員自行評估，分別面向有：
(1)公司目標與任務之掌握；(2)董事職責認知；(3)對公司營運之參與程度；(4)內部關係經營與溝通；(5)董事之專業及持續進修；(6)內部控制。
 - 3、功能委員會績效評估內容，有委員會成員自行評估，分別面向有：
(1)對公司營運之參與程度；(2)委員會職責認知；(3)提升委員會決策品質；(4)委員會組成及成員選任；(5)內部控制。
- 上述3項績效評估之結果，總分各須達80分以上。

本年度董事酬勞，除支領固定車馬費與公司章程規定分派董事酬勞外，無發放其餘相關變動報酬。



關於報告書

目錄

經營者的話

永續策略

企業概述

氣候變遷

環境保護

社會責任

公司治理

附錄

八、功能性委員會

1、審計委員會

新興航運審計委員會，由4位獨立董事共同組成，負責執行審核公司財務報表之允當表達、簽證會計師之選(解)任及獨立性與績效、公司內部控制之決議與督導有效實施、公司遵循相關法令及規則以及公司存在或潛在風險之管控等事項。(詳細內容請見111年度股東會年報)

2022年度開會4次，出席情形如下表；同時，內部稽核主管及會計師之溝通情形，如下：

- (1) 稽核部按年度計劃執行內控循環及作業流程查核，並編製「內部稽核計畫」經審計委員會及董事會決議通過後執行，查核報告經呈核董事長後，於稽核項目完成之次月底前，交付各審計委員會委員查閱。內部稽核主管於每次審計委員會開會(至少四次)，報告稽核業務狀況，與獨立董事面對面溝通。如發現重大違規情事或公司有受重大損害之虞時，會立即作成報告呈核，並呈報予各審計委員會委員。
- (2) 會計師每季於審計委員會議報告財務報表查核或核閱結果，及其他相關法令要求之溝通事項，如獨立董事有任何意見會提出討論或會計師補充說明；若遇公司財務、業務之重大特殊狀況，會計師會即時向審計委員會報告；其中董事會若有重要相關議題，亦會邀請會計師列席，提供專業意見；於2022年度，執行上與會計師溝通管道暢通、溝通良好。

身份別	姓名	應開會次數	實際出席次數	委託出席次數	實際列席率(%)
獨立董事 (召集人)	李燕松	4	4	0	100%
獨立董事 (委員)	鄭輔國	4	4	0	100%
獨立董事 (委員)	曾國正	2	2	0	100%
獨立董事 (委員)	顧之灝	2	2	0	100%

2、薪資報酬委員會

薪資報酬委員會，負責訂定並定期檢討董事及經理人績效評估、薪資報酬之政策、制度、標準與結構，及定期評估、訂定董事及經理人之薪資報酬，並於次年度第一季前完成年度評核。(詳細內容請見111年度股東會年報) 遴選機制上訂有薪資報酬委員會組織規程，由4位獨立董事共同組成，定期開會討論，且如有必要會邀請相關人員列席參與討論，過程運作情形順暢。

身份別	姓名	應開會次數	實際出席次數	委託出席次數	實際列席率(%)
獨立董事 (召集人)	李燕松	2	2	0	100%
獨立董事 (委員)	鄭輔國	2	2	0	100%
獨立董事 (委員)	曾國正	1	1	0	100%
獨立董事 (委員)	顧之灝	1	1	0	100%

3、提名委員會

提名委員會由董事會推舉至少3名董事組成，其中應有過半數獨立董事參與，為制定並評估董事會成員及高階經理人之標準及績效評估，並訂定及檢討董事進修計畫及高階經理人繼任計畫。

身份別	姓名	應開會次數	實際出席次數	委託出席次數	實際列席率(%)
獨立董事 (召集人)	李燕松	2	2	0	100%
獨立董事 (委員)	鄭輔國	2	2	0	100%
獨立董事 (委員)	曾國正	1	1	0	100%
獨立董事 (委員)	顧之灝	1	1	0	100%



關於報告書

目錄

經營者的話

永續策略

企業概述

氣候變遷

環境保護

社會責任

公司治理

附錄

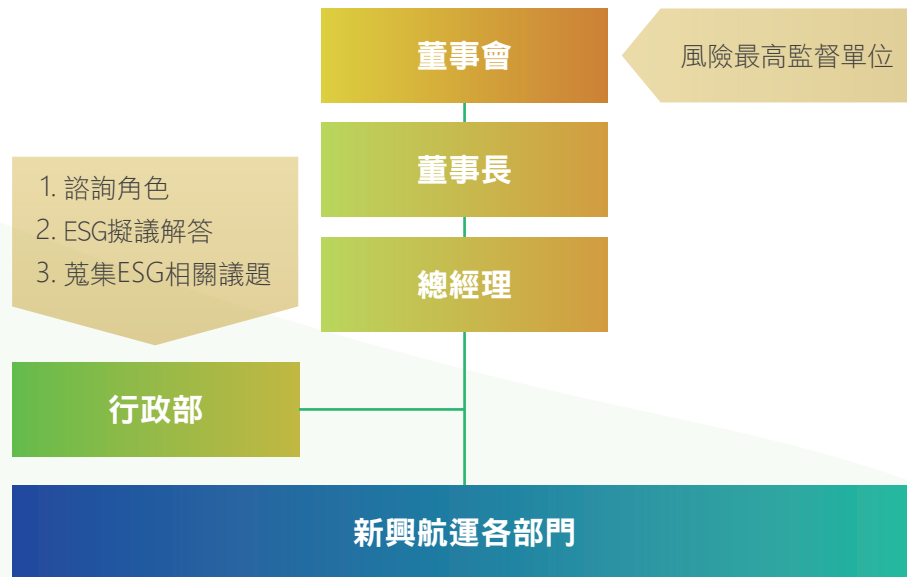
參、氣候變遷

氣候變遷已為全球性議題，尤其國內法令與市場之積極變化，更是公司無法迴避之系統性風險，面臨生態環境、社會人類與公司存續之重大衝擊，及其因應策略上之挑戰。新興航運作為海洋運輸產業，其主要營業項目不得不面對溫室氣體之高度排放，因此，內部積極辨識、研擬與執行減緩氣候變遷之行動，同時力求發揮自身標竿企業之影響力推動價值鏈間合作，以因應氣候變遷風險與機會，持續提升整體組織韌性。

對此，新興航運依循「氣候相關財務揭露建議（下稱TCFD）」（Task Force on Climate-related Financial Disclosures；TCFD）作為減緩氣候變遷行動之方法論，由董事會與高階主管指揮營運策略，推動措施因應辨識的氣候變遷風險與機會，並透過目標定期追蹤督導；同時，提高揭露氣候治理相關資訊透明度，積極響應與期待各界相互交流，促進永續經營。

一、新興航運的氣候治理

永續發展委員會



氣候變遷已為衝擊公司永續發展之重大議題，對此治理結構為求慎重因應，建置三個層次，各層負責不同職責，由向上至下領導方向與督導成效，並由下至上落實執行及回報進度與障礙，達到持續改善之管理循環。

(1) 董事會

董事會為最高治理單位，在氣候變遷列為重大風險之一，更是未來業務發展機會，進一步將其整合至公司風險管理機制，定期聽取氣候變遷行動策略與風險管理措施，確認內容報告、執行障礙與績效成果，以有效督導進度與資源投放。舉例來說，溫室氣體排放議題，董事會於每季聽取進度報告與績效成果，展現有效的督導與控管。

(2) 永續發展委員會

氣候變遷議題既為公司重大性議題，自納入永續發展委員會討論。任務運作上，針對氣候環境趨勢議題及各單位識別結果，檢視、擬訂與推動氣候變遷行動策略與風險管理措施，確認短、中、長期計畫，管理績效評估成果，以利後續呈報至董事長及董事會。

(3) 「環境小組」與公司各部門

永續發展委員會下轄的「環境小組」，由副總經理層次領導，成員由工務部、財會部、營運部及行政部等部門推派成員共同組成，共同協作蒐羅政府、客戶、同業與國際的氣候環境趨勢議題，並藉由公司風險管理機制與績效評估機制，檢視氣候變遷風險與機會識別結果，管理因應措施執行進度與障礙，及績效成果，並定期呈報總經理。



二、新興航運的氣候策略

新興航運參酌TCFD及其行業別指引鑑別氣候變遷風險與機會，搭配情境分析研議策略及其因應措施。氣候變遷風險與機會之財務或營運重大性評估，基於專業與經驗及其產業特性，及顧問專家提出氣候變遷議題分析，鑑別氣候變遷相關風險與機會議題之公司衝擊程度與發生可能性，確認2022年風險議題為「現有產品和服務的要求及監管」、「持續性高溫」，及機會議題為「能源替代/多元化」，後續分別擬定因應措施。

氣候風險衝擊與情境分析及因應策略

註1：價值鏈界線在於油料供應商、船廠及租家階段。

註2：期程定義：短期為2025年以前；中期為2026~2030年；長期2031~2050年。

現有產品和服務的要求及監管

情境分析/參考情境	價值鏈衝擊			衝擊程度（含財務） 與發生可能性說明	整體因應策略 與風險管理措施
	油料供應商	船廠	租家		
<p>航運服務在國際組織或當地政策所要求航速、航線、溫室氣體、排放物質、廢棄物回收等，監管更嚴格。</p> <p>同時，因應客戶碳足跡要求，對於航速、航線所影響溫室氣體，亦產生要求。</p> <p>國際政策溫室氣體排放額度嚴格限縮，要求提出有效減量方案，亦不排除未來環境稅捐（如碳邊境稅等）之增加。</p>	<p>中、長期風險：</p> <p>因環境稅捐（如碳邊境稅等），尋求綠色替代能源的多元供應鏈，衝擊營運成本。</p>	<p>短、中期風險：</p> <p>為達成船舶能源效率評級，衝擊低碳運輸設備汰換成本。</p> <p>長期風險：</p> <p>為符合淨零排放趨勢，法令持續推出強勢節能減碳要求，將持續衝擊船隊船舶能源效率評級與溫室氣體排放。</p>	<p>短、中期風險：</p> <p>現有船舶老化無法與目前市場新造船舶節能減碳性能相比。</p> <p>長期風險：</p> <p>船舶無法應用低碳設備或綠色替代能源，將受到法令與市場排擠風險。</p>	<p>A. 衝擊程度：</p> <p>未採取對應措施，合理預測將使公司業務全部或一部暫停、終止，甚或公司存續問題。</p> <p>B. 發生可能性：</p> <p>高度</p> <p>極高發生可能性。</p>	<p>短期整體因應策略</p> <p>A. 公司積極蒐集低碳技術資訊，尤其綠色替代能源。</p> <p>B. 持續委請第三方獨立單位進行溫室氣體排放查證，全面彙整組織整體溫室氣體排放狀況。</p> <p>C. 採取降低航速、優化航線，及使用油料添加劑等因應措施；同時，船隊逐步優化船舶減碳設備，以降低溫室氣體排放。</p> <p>中、長期整體因應策略</p> <p>A. 持續委請第三方獨立單位進行溫室氣體排放查證，全面彙整組織整體溫室氣體排放狀況。</p> <p>B. 持續採購具有競爭力的再生能源，且持續提升占比，至於已無法減少的溫室氣體排放，購買碳權憑證作因應，預期未來能達到淨零碳排之目標。</p> <p>C. 船隊針對及格線邊緣的船舶，逐步優化與增添船舶研擬綠色替代能源設備，甚或購買新式船舶，以降低溫室氣體排放。</p>

關於報告書

目錄

經營者的話

永續策略

企業概述

氣候變遷

環境保護

社會責任

公司治理

附錄



關於報告書

目錄

經營者的話

永續策略

企業概述

氣候變遷

環境保護

社會責任

公司治理

附錄

持續性高溫					
情境分析/參考情境	價值鏈衝擊			衝擊程度 (含財務) 與發生可能性說明	整體因應策略 與風險管理措施
	油料供應商	船廠	租家		
<p>設定條件基於總部所位於的臺灣，應用 MIROC-ESM-CHEM 氣候計算模型，鑑於 RCP4.5 溫室氣體穩定的情境，推估溫度與雨量趨勢：2030年 24.95 °C、5.76 mm/day；2050年 24.84 °C、5.36 mm/day。 (臺灣氣候變遷推估資訊與調適知識平台)</p>	<p>短、中期風險： 氣候模型顯示溫度及降雨量波動較大，推估碳達峰與生態圈相互關連性，在價值鏈上可能有下列衝擊情境，導致營運成本與損害賠償程度增加，仍屬於可控制程度：</p> <p>A. 發生缺電與限電可能性提升，對於港口裝卸貨物造成衝擊；同時，港口因應溫度升高而縮短工作時間，將延長停等時間。</p> <p>B. 當停等時間延長（如停港船舶須頻繁離港或拉長離港距離等），會衝擊油料使用量，同時間接影響如使用非再生能源所產生碳稅與客戶碳足跡計算環境稅捐，轉由公司承擔，預估將支出相當高的稅捐成本。</p> <p>C. 船舶容易影響勞動安全性，如持續性高溫，人員中暑或注意力不集中與疲倦，致使職業傷害發生次數提升或程度升高。</p> <p>D. 貨物交期預估時間的延誤。</p> <p>長期風險： 溫室氣體排放穩定受到控制，溫度及降雨量模擬狀況到長期階段，與常年相似穩定狀態，淹水發生可能性與衝擊程度屬可預測狀態，價值鏈屬可受控制，導致營運成本與獲益維持平穩狀態。</p>			<p>A. 衝擊程度： 未採取對應措施，合理預測促使公司業務全部或一部面臨困境/障礙，呈現漸進性經濟損失。</p> <p>B. 發生可能性： 發生可能性為中度。</p>	<p>短、中期整體因應策略</p> <p>A. 預先藉由合約條款，分擔費用與風險；將與保險公司討論保險範圍與承保條件，甚或討論新型保險商品，以因應風險。</p> <p>B. 公司將與策略聯盟或學術機構，合作與分享風險預警、情報監測與溝通工作，如天氣公司，合作與分享風險預警、情報監測與溝通工作。</p> <p>C. 定期訓練同仁緊急應變機制。</p>
<p>設定條件基於總部所位於的臺灣，應用 MIROC-ESM-CHEM 氣候計算模型，鑑於 RCP8.5 溫室氣體穩定的情境，推估溫度與雨量趨勢：2030年 23.57 °C、3.73 mm/day；2050年 25.54 °C、6.34 mm/day。 (臺灣氣候變遷推估資訊與調適知識平台)</p>	<p>短、中期風險： 溫度及降雨量模擬狀況差異不高，淹水發生可能性與衝擊程度仍屬可預測狀態，價值鏈屬可受控制，導致營運成本與獲益屬平穩狀態。</p> <p>長期風險： 溫室氣體排放高度排放，氣候模型顯示溫度及降雨量波動更大，全球溫度上升，四季已不明顯，高溫炎熱天氣普遍發生，且可能突破歷史高溫，颱風或強降雨之發生可能性，預期與常年相較會高出許多，導致營運成本與損害賠償程度增加，已屬不可控制程度：</p> <p>A. 發生缺電與限電可能性提升，對於港口裝卸貨物造成衝擊；同時，港口因應溫度升高而縮短工作時間，將延長停等時間。</p> <p>B. 當停等時間延長（如停港船舶須頻繁離港或拉長離港距離等），會衝擊油料使用量，同時間接影響如使用非再生能源所產生碳稅與客戶碳足跡計算環境稅捐，轉由公司承擔，預估將支出相當高的稅捐成本。</p> <p>C. 船舶容易影響勞動安全性，如持續性高溫，人員中暑或注意力不集中與疲倦，致使職業傷害發生次數提升或程度升高。</p> <p>D. 貨物交期預估時間的延誤。</p>			<p>A. 衝擊程度： 未採取對應措施，合理預測將使公司業務全部或一部縮減、窒礙難行，甚或產生鉅額損失。</p> <p>B. 發生可能性： 發生可能性為高度。</p>	<p>長期整體因應策略</p> <p>A. 預先藉由合約條款，分擔費用與風險；將與保險公司討論保險範圍與承保條件，甚或討論新型保險商品，以因應風險。</p> <p>B. 公司將與策略聯盟或學術機構，合作與分享風險預警、情報監測與溝通工作，如天氣公司，合作與分享風險預警、情報監測與溝通工作，並嘗試納入氣候科學與長期預測，提升氣候事件的適應能力。</p> <p>C. 定期訓練同仁緊急應變機制。</p>



關於報告書

目錄

經營者的話

永續策略

企業概述

氣候變遷

環境保護

社會責任

公司治理

附錄

氣候機會衝擊與情境分析及因應策略

註1：價值鏈界線在於油料供應商、船廠及租家階段。

註2：期程定義：短期為2025年以前；中期為2026~2030年；長期2031~2050年。

能源替代 / 多元化					
情境分析/參考情境	價值鏈衝擊			衝擊程度 (含財務) 與發生可能性說明	整體因應策略 與風險管理措施
	油料供應商	船廠	租家		
要求或鼓勵提出溫室氣體減量方案，並提供優惠政策；同時，碳足跡議題興起，客戶產品於市場推出低碳產品，避免產品被課徵碳稅，衝擊產品定價與市場份額，進而要求採取低碳策略。	<p>中、長期機會： 積極合作綠色替代能源的多元供應鏈。</p>	<p>短期機會： 船隊逐步優化船舶減碳設備，以降低溫室氣體排放。</p> <p>中、長期機會： 積極合作逐步優化與增添船舶研擬綠色替代能源設備，甚或購買新式船舶，以降低溫室氣體排放。</p>	<p>中、長期機會： 藉由船隊優化船舶減碳設備，研擬綠色替代能源設備，甚或購買新式船舶，建立品牌形象，擴增市場與獲益。</p>	<p>A. 衝擊程度： 由於公司業已提前部署與推展，藉由該情事，讓公司業務全部或一部有大幅度提升機會（持續營利），或領先3年以上營利期間。</p> <p>B. 發生可能性： 具高度 極高發生可能性。</p>	<p>整體因應策略</p> <p>A. 公司積極蒐集綠色替代能源（生質燃料（短期）、甲醇燃料（中期）、氨燃料（長期）），且不排除合作研發。</p> <p>B. 短期購置生質燃料，增加船隊使用綠色替代能源占比。</p> <p>C. 將淨零排放作為品牌策略，藉由逐步優化與增添船舶研擬綠色替代能源設備，甚或購買新式船舶，於中、長期目標為市場主打綠色船舶，協助客戶降低溫室氣體排放目標。</p>



關於報告書

目錄

經營者的話

永續策略

企業概述

氣候變遷

環境保護

社會責任

公司治理

附錄

三、新興航運的氣候風險管理

- 1、氣候變遷風險議題，採取獨立鑑別、評估與管理流程，藉由公司內部已建置之風險管理機制予以管控，由「環境小組」與各單位鑑別之氣候變遷風險重大性、管理措施、障礙與績效成果，後續再將討論內容、擬定策略與風險管理措施，呈報永續委員會檢視、擬訂與推動氣候變遷行動策略與風險管理措施，確認短、中、長期計畫，管理績效評估成果，最後，董事會作為最高治理單位，藉由風險管理報告、稽核報告與季績效評估成果，督導氣候變遷行動策略與風險管理措施之落實內容與績效成果，以確保氣候變遷重大風險議題得以有效管控。
- 2、本年度所鑑別的「現有產品和服務的要求及監管」與「持續性高溫」之重大氣候風險議題，經前點作業程序，經內部之專業技術、資源和人力，綜合實務經驗與市場變化，及外部專家趨勢分析結果，將會滾動式確認公司業務與營運衝擊，調整重大氣候變遷風險議題之風險管理措施，以因應風險，評估後續是否啟動風險處理、移轉或接受評估作業。

四、新興航運的氣候指標與目標

- 1、因應氣候變遷所衍生轉型契機與品牌策略，將在市場中投入綠色、節能及環保合規，並積極蒐集公司積極蒐集綠色替代能源，且不排除合作研發，減緩氣候變遷帶來衝擊；同時，將淨零排放作為品牌策略，藉由逐步優化與增添船舶研擬綠色替代能源設備，甚或購買新式船舶，於中、長期目標為市場主打綠色船舶，協助客戶降低溫室氣體排放目標。
- 2、新興航運評估情境分析結果與價值鏈衝擊，擬訂下表短、中、長期計畫目標，因應氣候變遷風險與機會，並藉由上述整體因應策略與風險管理措施，達成公司設定之指標與目標；滾動式調整機制，即在於永續發展委員會及「環境小組」，透過定期績效評估，納入氣候變遷之風險與機會項目，檢視氣候變遷行動策略與風險管理措施，與優化短、中、長期計畫；後續呈報董事會績效成果，督促公司全體落實執行氣候變遷與永續發展目標。
- 3、2022年度溫室氣體排放量，請詳見環境保護篇章。

氣候風險與機會指標與目標

氣候風險	氣候機會	目標	2022~2025(短期)	2026~2030(中期)	2031~2050(長期)
持續性高溫	能源替代/多元化	總部氣體管理 (基準年2021)	2碳排放量(類別1+2) 減少40%	碳排放量(類別1+2)減少90%	淨零碳排
現有產品和服務的要求及監管 持續性高溫	能源替代/多元化	船隊氣體管理 (基準年2008)	船隊全體碳排減少9%	船隊全體碳排減少40%	船隊全體碳排減少70%
持續性高溫	能源替代/多元化	總部使用再生能源	綠電使用量40%	綠電使用量達90%	綠電使用量達100%



肆、環境保護

關於報告書

目錄

經營者的話

永續策略

企業概述

氣候變遷

環境保護

社會責任

公司治理

附錄

邁向組織淨零排放

新興航運依循IMO與淨零碳排政策，落實船隊溫室氣體盤查，達成組織整體淨零碳排為目標，研擬節能減碳策略與行動方案，以鑑別與因應相關衝擊活動。

新興航運組成“永續發展委員會”下設環境小組，由副總經理層次領導，成員由工務部、財會部、營運部及行政部等部門推派成員共同組成，蒐羅公司、客戶、同業與國際趨勢議題及法令要求，評估航運生態與相關環境保護要求，討論對於公司業務活動之衝擊與擬定因應措施，進而提出於永續發展委員會與高階主管會議決定行動方案與管理措施，以落實於營運據點及船隊之環境管理工作，並定期呈報董事會。

除此之外，公司更成立「安全管理部」專職負責船舶安全管理及海洋環境保護之相關作業，響應全球節能減碳策略，制定「國際安全管理章程手冊」及「船舶安全管理制度」，明文訂立船舶符合國際環境保護相關的規定及程序。

新興於2022年選定「溫室氣體排放」、「能源管理」、「氣候變遷風險與機會」、「廢棄物管理」為重大主題。

	項目	2022年度目標	2022年度績效
01	船隊溫室氣體盤查符合IMO要求	0件違反	0件違反
02	違反海洋或環境法令而受裁罰案件數	0件違反	0件違反
03	溫室氣體排放密集度管理	0.45	0.44

一、新興航運的氣候治理

1、能源管理策略

以「綠色替代能源」、「能源節約」及「船隊升級」為主軸策略，提升能源使用效率與節約能源使用外，更研究綠色替代能源運用可能性，甚或未來購買新式船舶，達到溫室氣體排放減量目標，邁向公司永續經營。

能源管理，更是討論溫室氣體排放及氣候變遷議題之前置議題，為此新興航運藉由TCFD架構(治理、策略、風險管理，及指標與目標)，就「現有產品和服務的要求及監管」、「持續性高溫」及「能源替代/多元化」之風險與機會議題，分別制訂行動方案，如再生能源規劃、置換節能設備，或未來不排除購買新式船舶等因應措施，詳細內容說明於氣候變遷篇章。



2、能源使用情形

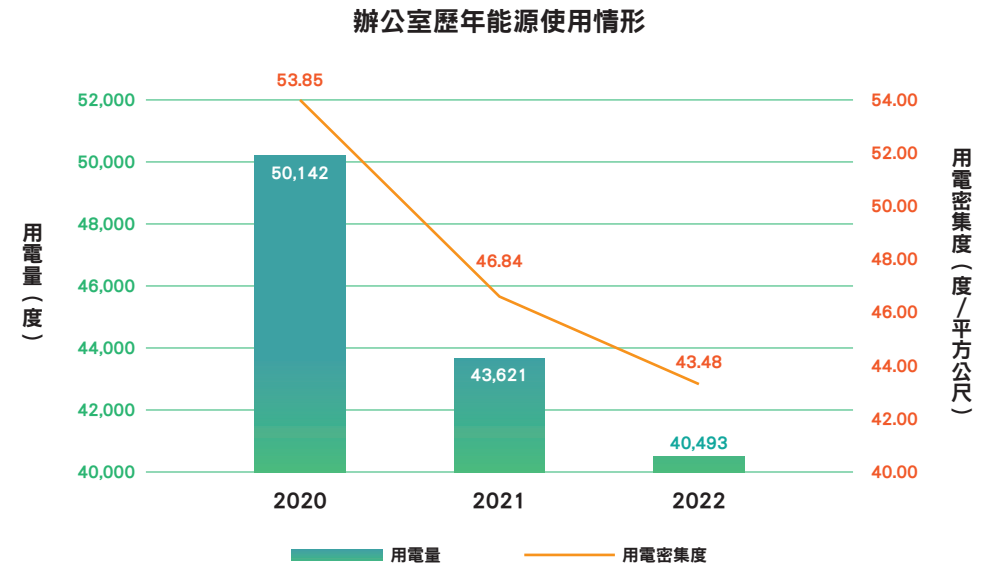
新興航運之能源消耗，可區分兩個項目：一為辦公室(辦公室)，均為外購電力；其二，則為船隊航行與船上主機/發電機/鍋爐的油料消耗，以柴油及重油為主，目前尚未使用再生能源。

針對辦公室與船隊之歷年能源使用分析表，說明：

- (1) 2022年辦公室電力度數下降，除節約能源使用措施持續發揮效益外，另一緣由在於疫情關係，採取居家辦公所致。
- (2) 基於航運業特性，新興航運是以船隊能源消耗為最大宗，然而新興航運在船隊設備更換，與能源使用效率提升，推動航行海哩數維持往年水平之情形下，柴油使用量大
幅下降，重油亦僅略微上升。

辦公室歷年能源使用分析表				
年度	2020	2021	2022	單位
能源種類： 外購電力	50,142	43,621	40,493	度
用電密集度	53.85	46.84	43.48	度/平方公尺
能源消耗量	180	157	146	千兆焦耳(GJ)
能源密集度	0.194	0.169	0.157	千兆焦耳(GJ)/ 平方公尺

註1：密集度，利用樓地板面積作為分母進行計算。
 註2：能源消耗量依經濟部能源局110年能源統計手冊中「能源產品單位熱值表」
 轉換，電力：860 仟卡/度。





關於報告書

目錄

經營者的話

永續策略

企業概述

氣候變遷

環境保護

社會責任

公司治理

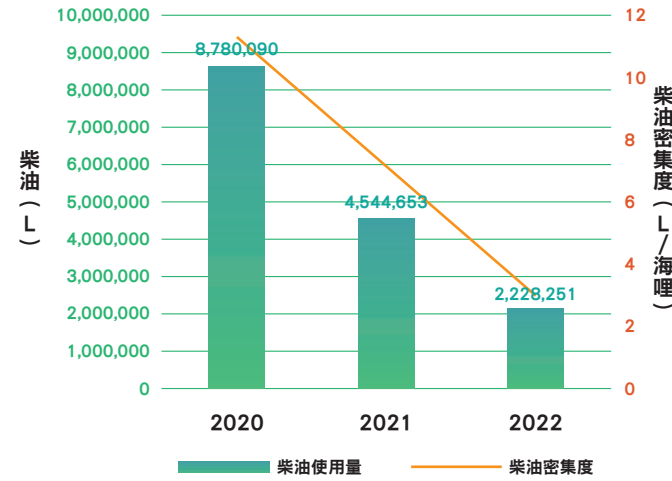
附錄

船隊歷年能源使用分析表

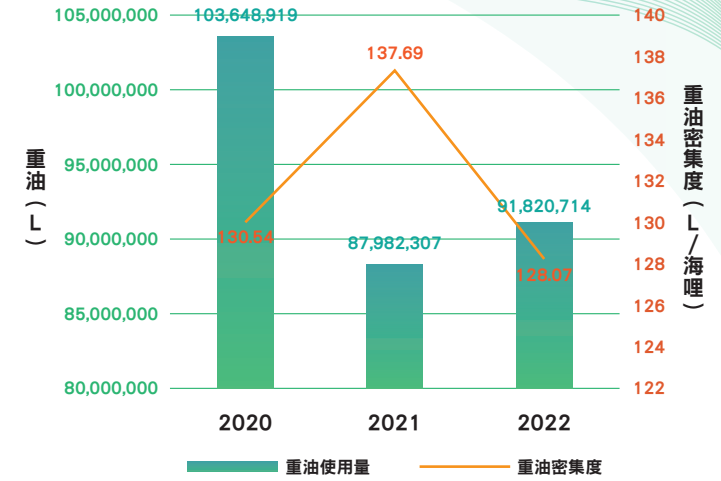
年度	2020	2021	2022	單位
能源種類： 柴油	8,780,090	4,544,653	2,228,251	公升
能源種類： 重油	103,648,919	87,982,307	91,820,714	公升
航行海哩數	794,019	638,986	716,980	海哩
柴油密集度	11.06	7.11	3.11	公升/海哩
重油密集度	130.54	137.69	128.07	公升/海哩
能源消耗量	4,431,594	3,659,467	3,769,121	千兆焦耳(GJ)
能源密集度	5.58	5.73	5.26	千兆焦耳(GJ)/海哩

註1：密集度，以船隊航行海哩數作為分母進行計算。
 註2：年度油耗量與運務量成正比，柴油用量增加與運務航行區域有關，當船隊進入硫排放限制區頻率較高，故柴油總量提高。
 註3：能源消耗量依經濟部能源局110年能源統計手冊中「能源產品單位熱值表」轉換，柴油：8,400 仟卡/公升；重油2022年採取：9,600 仟卡/公升；重油2020年與2021年採取：9,500 仟卡/公升。

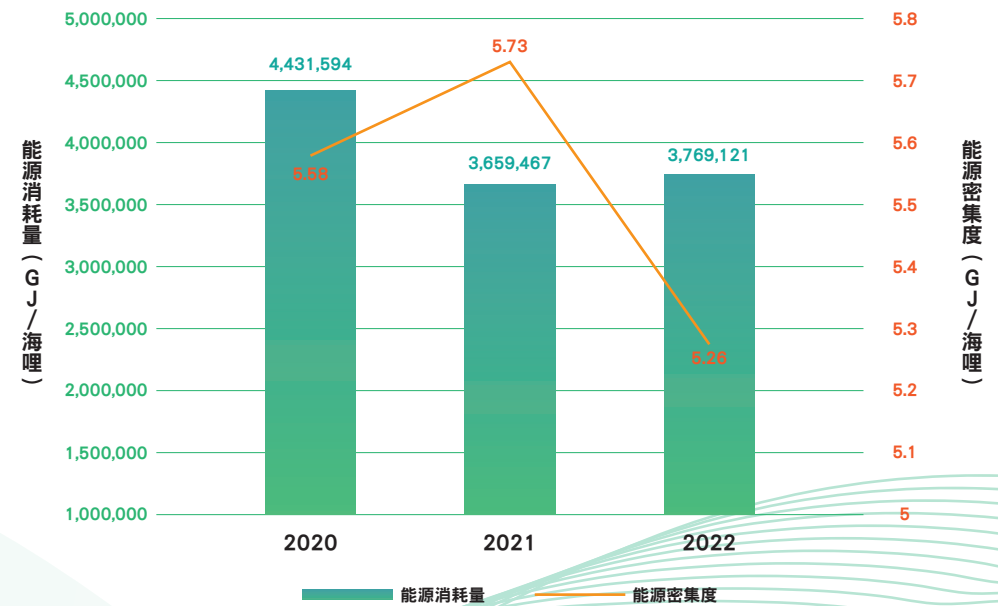
船隊歷年使用柴油情形



船隊歷年使用重油情形



船隊歷年能源使用情形





關於報告書

目錄

經營者的話

永續策略

企業概述

氣候變遷

環境保護

社會責任

公司治理

附錄

二、溫室氣體排放

1、溫室氣體排放政策

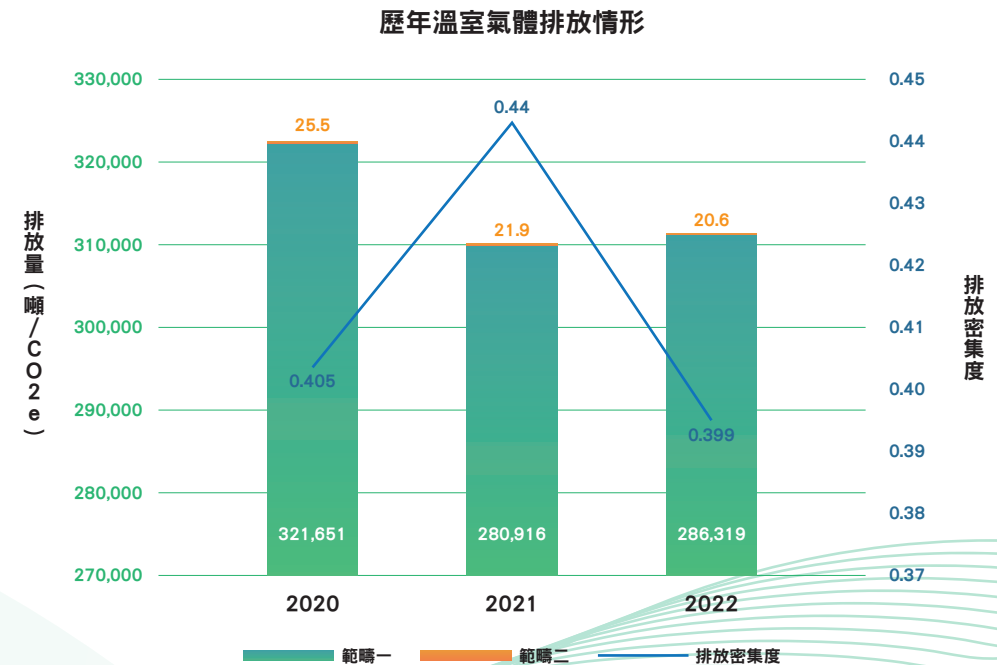
由於航運業特性，船隊是以使用柴油與重油為主，自然會產生大量溫室氣體，甚如國際海事組織（IMO）為因應地球環境保護，降低二氧化碳和溫室氣體排放的訴求，採取新的現成船能源效率指數規定（Energy Efficiency Existing Ship Index, EEXI）、碳強度指標（Carbon Intensity Indicator, CII）規定，並要求自2023年1月1日生效實施，再者，未來尚有可能就船隊溫室氣體排放量課徵碳費等趨勢。為因應此一新的環境保護相關規定，透過各大船級協會的技術支援，完成船隊全部擁有船隻初步的能源效率指數計算與評估，並擬定計畫推動符合法規措施。

有鑑於此，新興航運受到國內外法令、同業競爭、市場行為變化、氣候變遷與環境生態...等衝擊，為將秉持最高標準的誠信、尊重、審慎態度，善盡企業對環境保護之責任，致力掌握溫室氣體排放狀況，並持續評估溫室氣體減量計畫。

新興溫室氣體排放來源，主要來自船隊航行油料(柴油與重油)所燃燒產生的範疇一(直接)溫室氣體排放；範疇二(間接)溫室氣體排放，則為辦公室(辦公室)之外購電力，詳見溫室氣體分析表。

溫室氣體分析表					
項目	年度	2020	2021	2022	
				排放量	占比(%)
範疇一		321,651	280,916	286,319	99.99%
範疇二		25.5	21.9	20.6	0.01%
總計		321,676.5	280,937.9	286,339.6	100%
航行哩數 (海哩)		794,019	638,986	716,980	
排放密集度 (tCO2e/海哩)		0.405	0.440	0.399	

- 註1：範疇一(直接)溫室氣體排放量僅計算二氧化碳排放量。
- 註2：溫室氣體彙總方式為溫室氣體排放量=能源使用量×溫室氣體排放係數×GWP值。
- 註3：排放係數依據「行政院環境保護署溫室氣體排放係數管理表(6.0.4版本)」。
- 註4：GWP值使用IPCC 2021第六次報告。
- 註5：電力係數依據經濟部能源局公告110年度電力排放係數0.509 kgCO2e/度。





關於報告書

目錄

經營者的話

永續策略

企業概述

氣候變遷

環境保護

社會責任

公司治理

附錄

三、低碳策略

新興航運持續推動低碳策略，鼓勵同仁響應節能減碳措施，積極替換高耗能設備，持續精進低碳行動方案措施，達到降低能耗與減少溫室氣體排放之目標。

低碳策略與行動方案

辦公室響應低碳活動

- 使用空調區域，人員留意門窗保持關閉。
- 宣導人員隨手關閉不須使用之照明設備。
- 宣導各部門養成於下班時間、周休及連續假期，手動關閉用電設備之電源，減少待機電力消耗，如燈源、飲水機、印表機、事務機或其他不必要之電器用品等。
- 事務機設定節電模式，於未使用時間保持休眠狀態。
- 飲水機於假日及下班期間關閉。
- 不定期以活動、電子郵件或其他途徑，向同仁宣導節能效益與環保觀念。

船隊響應低碳活動

- 除配合租方要求經濟航速航行外，亦提升為公司自我要求策略層面，以有效降低能源消耗，而減少溫室氣體排放量。
- 船隊依循國際海事組織(IMO)發行之船舶能源效率管理計畫(SEEMP)辦理，並按能源效率營運指標(EEOI)及能源效率設計指標(EEDI)追蹤檢視船隊耗能表現。
- 使用國際海事組織(IMO)所頒布能源效率營運指數公式，計算船舶營運過程所產生碳排放量，因應船隊溫室氣體排放量強制申報、船隊溫室氣體排放總量管制與趨勢分析，及未來船隊碳稅課徵……等項目，以因應法令遵循與風險管理，將營運衝擊降至最低，兼顧企業永續發展目標。

置換低耗能/節能設備、新設備或油料

- 因應低硫燃油要求之國際法規，船隊已全面使用含硫量0.5%之燃油，及高效率柴油機主機，減少硫氧化物(SO_x)以及氮氧化物(NO_x)的排放量，以遵循法令要求與環境保護精神。

持續改善機制

- 每年於永續發展委員會中討論低碳策略與行動方案之落實程度與有效性。



四、環境法令遵循

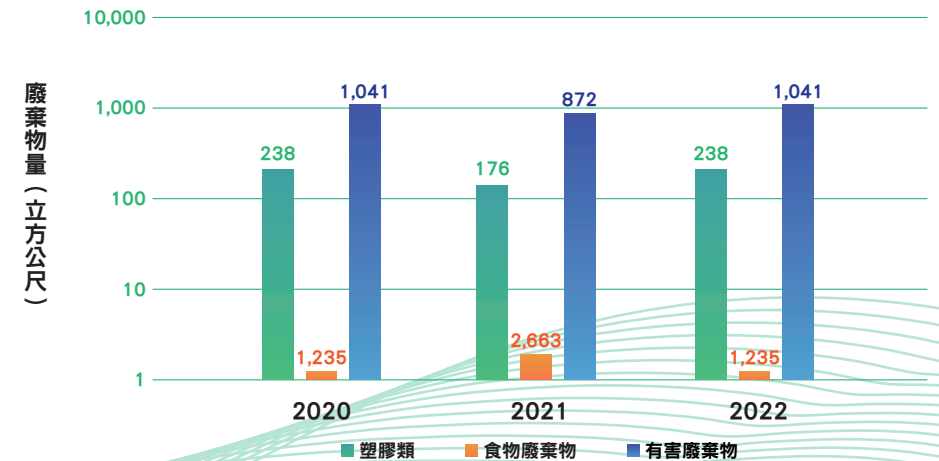
新興航運藉由嚴謹之法令遵循制度，以控管公司經營與法令風險機制，同時，積極由董事會與高階主管帶領與宣達精神，並督導與舉辦同仁教育訓練，以持續更新法令觀念與累積環境保護認知；與此同時，公司內部由各部門定期進行國內、外環境保護法令盤點，並適時提出於環境小組與高階管理會議討論、評估及擬訂行動方案，期望能以更積極作為因應環境保護法令要求。

因此，有賴於全體同仁確實遵循，與督導機制有效性，2022年未有違反任何國際環境保護規範或臺灣環境相關法令，未來新興航運將秉持優化精神、積極慎重態度，持續因應日趨嚴格的環境保護法令要求。

面向	氣候機會	目標
法令	防止船舶污染國際公約(MARPOL)	防止船舶污染國際公約及各國港口法規
要求	船隊營運航行均遵守防止油污染、防止空氣污染、防止壓艙水污染、垃圾處理及生活污水排放...等相關規定，須謹慎處理船隊航行營運所產生之廢汗水及廢棄物	
	<p>(1) 船上各式機械運轉過程會產生油污水，通常由廢水與廢棄物（水、油、油泥(SLUDGE)）組成，其數量多寡主要取決於燃油品質，新興航運將持續加強控管燃油品質，及加強淨油，以降低船舶油污水數量，減少環境污染，同時有助於降低溫室氣體排放量。</p> <p>(2) 全面實施廢棄物分類管理： A. 船舶正常操作主機、電機、鍋爐以及淨油機所產生的殘油，或油水分離器所分離的廢油等，均依照規定於靠泊方便港口時，由認可合格之船舶廢油水處理公司，委由進行回收處理。 B. 小部分者，則使用船上符合排放公約規範之廢油燃燒爐，於合乎法令之洋區進行油汙焚燒。</p> <p>(3) 取得外部船舶驗船協會專家認證之國際防汙證書。</p>	船舶全面裝設污水處理機，處理廢汗水，達到標準要求後，才會排放至海洋，以避免污染海洋或港口水域。
備註	新興航運因應措施	船隊歷年廢棄物產出與處理分析表

項目	單位	2022年度		2021年度	2020年度
		數量	占比(%)		
塑膠類 (一般廢棄物)	立方公尺	144.564	10.41%	176.283	238.4
食物廢棄物 (廚房廢油)	立方公尺	1.389	0.1%	2.663	1,235
有害廢棄物 (汗水/ Sludge)	立方公尺	1,243.09	89.49%	872.24	1,040.75
總計		1,389.04	100%	1,051.19	1659.22

船隊歷年廢棄物產出



關於報告書

目錄

經營者的話

永續策略

企業概述

氣候變遷

環境保護

社會責任

公司治理

附錄



關於報告書

目錄

經營者的話

永續策略

企業概述

氣候變遷

環境保護

社會責任

公司治理

附錄

面向	壓艙水	限硫
法令	<ul style="list-style-type: none"> 「2004年船舶壓艙水及沉積物管理國際公約」(International Convention for the Control and Management of Ships' Ballast Water and Sediments, 2004)(簡稱壓艙水公約)規定。 自2017年9月8日起生效。 	<ul style="list-style-type: none"> 國際海事組織(IMO)「經1978年議定書修訂<1973年國際防止船舶造成污染公約>」(簡稱「防汙公約」)附則VI之2008年修正案(簡稱「限硫令公約」)。 修正案,自2020年1月1日起生效。
要求	<p>船舶靠港裝卸貨為維持船身穩定,須抽取海水壓艙且視載貨情形調整排放壓艙水,然而,船舶往來世界各地海域,壓艙水排放將導致水中夾帶病菌與外來種,帶至該地區而衝擊當地海洋環境生態。</p> <p>(1) 船舶管理控制要求:船舶應備有壓艙水管理計畫、壓艙水紀錄簿...等。</p> <p>(2) 壓艙水管理標準:如壓艙水更換標準、壓艙水性能標準、壓艙水管理系統認可要求。</p> <p>(3) 壓艙水管理檢驗核發證要求。</p>	<p>(1) 確保航運業大幅降低船舶之硫排放量,表徵履行環保義務之決心。</p> <p>(2) 自2020年1月1日之後,對於指定排放控制區以外航行之船舶,「防汙公約」允許之船舶燃油硫含量上限,從3.50%(質量百分數)降低到0.50%(質量百分數)。</p> <p>(3) 「防汙公約」所定排放控制區(ECA),則不受影響,仍適用0.10%上限,任何相關地方性法規,亦繼續適用。</p>
新興航運因應措施	<ul style="list-style-type: none"> 船舶已裝置壓艙水處理系統,並建置船舶壓艙水標準管理方式,取得壓艙水管理證書,避免因壓艙水在不同水域交換或排放時,將水中所含微生物排入當地環境,導致當地生態環境汙染; 新興航運為遵循國際公約、特殊港口國規定及各航運要求,故於2014年起,各船舶均有安裝壓艙水處理系統(BWTS系統)。 取得壓艙水管理證書 	<ul style="list-style-type: none"> 新興航運依循「限硫令公約」,全面採購超低硫燃油。 散裝船隊全面進行燃油系統管路改裝,及加裝脫硫裝置、柴油冷卻器。



關於報告書

目錄

經營者的話

永續策略

企業概述

氣候變遷

環境保護

社會責任

公司治理

附錄

面向	綜合性環境保護法令	
法令	<p>國際海事組織（IMO）所制訂1973防止船舶污染國際公約（International Convention for the Prevention of Pollution from Ships, 1973），及1978年修訂議定書，合稱為73/78污染防治公約</p>	<ul style="list-style-type: none"> 2001年10月5日，在倫敦舉行的外交會議上，通過「船舶管制有害防汙系統國際公約」（International Convention on the Control of Harmful Anti-fouling Systems on Ships, AFS）。 自2008年1月1日起生效。
要求	<p>船舶對海洋環境汙染法規，共計六個附則：</p> <p>(1) 附則I 防止油污規則 除另有明文規定外，適用於所有船舶，對船舶機艙、所有油輪貨船油區設訂排洩標準。</p> <p>(2) 附則II 管制有毒液體物質污染規則 除另有明文規定外，適用於所有運輸有毒液體物質的船舶。有毒液體物質分為A、B、C、D四類。</p> <p>(3) 附則III 防止海上以包裝形式載運有害物質造成污染規則 除另有明文規定外，適用於所有裝運有害物質之船舶，利用包裝將海洋汙染減至最小程度。</p> <p>(4) 附則IV 防止船舶垃圾汙染規則 適用於400總噸以上，或准載超過15人以上之國際航程船舶，就汙水須裝設相關處理設備及符合相關排放要求。</p> <p>(5) 附則V 防止船舶垃圾汙染規則 除另有明文規定外，適用所有船舶，對垃圾分類及排放要求進行規範。</p> <p>(6) 附則VI 防止船舶大氣汙染規則 管制對象分為五類：消耗臭氧層物（ODS）、氮氧化物（NO_x）、硫氧化物（SO_x）、揮發性有機化合物（VOC）及船上焚化物質。</p>	<p>(1) 在船殼之表面上，不得附著防汙有機錫化合物。</p> <p>(2) 不得附著有礙於從船舶底下之不合格防汙系統中，滲出有機錫化合物的任何塗層。</p>
新興航運因應措施	<ul style="list-style-type: none"> 確保船舶航行安全及環境保護，制訂「船舶安全管理制度」及「國際安全管理章程手冊」，訂立符合航運業國際環境保護相關規定及程序。 廢棄物及廢汙水相關因應措施，請詳見廢棄物與廢汙水管理。 新船建造優先考慮符合「船舶回收國際公約草案」的船廠，禁止或限制使用有害物質。 	<ul style="list-style-type: none"> 使用符合規範之環保防汙油漆，並取得「國際防汙系統證書」；再者，定期檢視船舶於油漆防汙效能期限，規劃進塢重新施作外板防汙漆，以符合公約要求。 確保船舶航行安全及環境保護，制訂「船舶安全管理制度」及「國際安全管理章程手冊」，訂立符合航運業國際環境保護相關規定及程序。 取得外部船舶驗船協會專家認證之國際防汙證書



伍、社會責任

管理方針

以同仁為本：

公司營運與船舶航行，均離不開同仁之支持與努力，新興航運秉持唯才適用、不歧視及尊重員工態度，透過合理薪酬制度，周全員工照顧機制，並慎重完善之人才培育計畫，以鑑別與因應衝擊。

健康安全的職場環境：

新興航運為讓海勤與陸勤人員能擁有安心的工作環境，讓同仁家屬毋須擔憂同仁的工作健康安全，將致力於營造辦公室與船舶上之安全環境，定期關懷同仁健康，並提供妥適溝通與支援途徑，使同仁迅速與便利地獲取資源，以鑑別與因應衝擊。

一、勞動人權策略

以同仁為本，建立健康安全職場環境，攜手邁向永續目標，重視同仁工作權，致力維護員工尊嚴，不會藉由剝削或其他非法目的與手段，持續關注與督導避免違法或損害員工權益之情事發生，堅決維護員工之勞動人權。

在恪守勞動人權為高指導原則，建立多元暢通溝通途徑，提供公司同仁對公司管理制度、措施或人員執行有疑慮或意見者，妥善處理勞動人權事件，持續改善公司內部勞動人權。

	項目	2022年度目標	2022年度績效
01	職場零工傷	0件	0件
02	員工申訴結案率	100%	100%
03	違反勞動法令或協議	0件	0件

勞動人權策略

- 1、遵循提供員工人道待遇，且所有工作必須是基於員工同意。
- 2、員工團隊組成多元化，且不聘僱童工。
- 3、遵循平等就業與進用、工作與晉升機會。
- 4、遵循法令支付工資，如最低工資、加班時間與照顧福利。
- 5、提供健康安全之職場環境。
- 6、禁止任何形式的歧視與騷擾。
- 7、鼓勵員工舉報歧視、騷擾、報復或威脅的行為。
- 8、竭力遵守當地法令要求。

關於報告書

目錄

經營者的話

永續策略

企業概述

氣候變遷

環境保護

社會責任

公司治理

附錄



二、薪酬與員工照顧

公司以遵循勞動法令、維護員工尊嚴、提升勞動權益及致力推動人權政策為原則，作為業務發展、規章制訂與執行作業之基本要求。

(一) 薪酬政策與制度

新興航運就陸勤人員之敘薪、獎金與員工酬勞，主要是參考同業通常水準，併同考量學歷、工作經歷、專業技能、職位職責及工作表現與績效，不因種族、階級、語言、宗教、政治、國籍、性別、年齡或婚姻情況等因素，而有任何差別化或歧視性待遇。

高階管理階層之薪酬是由薪資與伙食津貼組成固定薪酬；再以獎金與員工酬勞為浮動薪酬，端視公司年度營運績效，按同業通常水準、學(經)歷、職位與職責情形、績效與獎懲狀態，及公司經營績效與風險之關連性，經薪酬委員會提報董事會審議通過。

另設有薪酬委員會，定期召開會議，依循公司營運績效、社會物價指數、同業薪酬水準，及求職市場工作經驗與專業技能等項目，通盤討論、評估與審議公司整體薪酬政策與制度，提報董事會審議通過，期望藉由有效的滾動式調整機制，與同仁共享公司經營成果，達到激勵效果帶動營運績效。

另，依國際GRI準則及臺灣證券交易所「上市公司編製與申報永續報告書作業辦法」第四條第四款第一目規定，分別編制「非擔任主管職務全時員工人數、薪資平均數及中位數分析表」及「年度總薪酬的最高個人相對於其他員工中位數分析表」，如下分析表所示。

單位：新臺幣/仟元

非擔任主管職務全時員工人數、薪資平均數及中位數分析表		
年度	2022年	2021年
全時員工人數	19	19
全時員工薪資平均數	1,375	1,445
全時員工薪資中位數	1,380	1,460

註1：不含擔任主管職務之員工。

註2：2022年度船員為約聘制，故全時員工僅包含辦公室員工。

單位：新臺幣/仟元

年度總薪酬的最高個人相對於其他員工中位數分析表			
年度	2022年	2021年	2020年
年度總薪酬之其他員工中位數(B)	1,594,650	1,684,385	1,468,442
增加率	-5.33%	14.71%	-1.57%
比率(A/B)	282.19%	267.16%	306.45%

註1：年度總薪酬之其他員工含擔任主管職務之員工。

註2：年度總薪酬之其他員工不含年度總薪酬最高之個人。

註3：年度總薪酬最高個人(A)

關於報告書

目錄

經營者的話

永續策略

企業概述

氣候變遷

環境保護

社會責任

公司治理

附錄



關於報告書

目錄

經營者的話

永續策略

企業概述

氣候變遷

環境保護

社會責任

公司治理

附錄

(二) 勞動協約

新興航運遵循MLC 2000 國際公約規範，與數個海員工會簽訂勞動協約 Collective Bargaining Agreement (下稱CBA)，明確約定雇用海勤人員所有條款與條件，如薪酬、工作內容等，以確實遵循國際公約、維護海勤人員尊嚴與勞動權益。2022年度，新興航運全體海勤人員均有簽署加入CBA。

項目	2022年	2021年	2020年
海勤人員總數(含實習生)	268	231	276
海勤人員總數(含實習生)	268	231	276
比例(%)	100%	100%	100%

註：海勤人員為正職、全職。

陸勤人員雖未加入團體協約，但相關勞動條件及其權益，依據當地勞動法令與公司人力相關規定辦理。

三、周全的員工照顧與福利

(一) 多元、暢通的溝通途徑

新興航運重視同仁對於組織發展或各項作業上之意見與感受，充分提供暢通且多元溝通管道或申訴機制，如性騷擾通報、誠信途徑、員工意見信箱…等，設立多種方式包含電子郵件、電話、直接預約面談…等，建立多元暢通之溝通申訴途徑。

同時，新興航運為讓海勤與陸勤人員，均有隨時及容易之機會提出意見或建議，定期或不定期向全體同仁進行持續性宣導，確保同仁能充分瞭解且使用溝通管道或申訴機制，協助同仁解決薪酬、待遇、公平合理或其他權益事項，公司接獲員工需求，會採取積極慎重態度，妥適溝通與處理措施，以使同仁意見盡速獲得處理，促進規章制度優化，妥善完結案件，在符合法令、公平與合理性之前提，致力符合同仁期待與需求，提升全體同仁勞動權益，促使職場達到溝通無障礙。

項目	說明內容	
溝通管道	同仁可透過行政部表達意見，公司基於鼓勵態度，歡迎同仁表達建議、釐清工作或生活上疑義或其他權益維護。	
申訴機制	陸勤人員	由稽核部收受後妥善處理。
	海勤人員	<ul style="list-style-type: none"> 制訂「員工申訴處理辦法」。 提供暢通申訴管道，由直屬主管與船長偕同處理，如有嚴重情事者，再由船長呈報予公司。 2022年度，無任何申訴事件發生。
員工意見信箱	同仁可透過行政部表達意見，公司基於鼓勵態度，歡迎同仁表達建議、釐清生活或工作上疑義或其他權益維護。	



關於報告書

目錄

經營者的話

永續策略

企業概述

氣候變遷

環境保護

社會責任

公司治理

附錄

(二) 員工照顧

新興航運海勤人員之福利、休假等，均參照國際海事勞工公約（MLC）規定辦理；陸勤人員福利，包括員工酬勞分配、特休制度及退休金等，則參照國內勞動相關法令、公司章程及當年度結算情況辦理。

單位：新臺幣/仟元

海、陸勤人員福利費用分析表			
年度	2022年	2021年	2020年
陸勤人員福利費用	59,000	67,612	57,372
占年度營收比例	1.39%	2.78%	1.37%
海勤人員福利費用	591,652	466,468	512,146
占年度營收比例	13.95%	10.99%	12.25%

註1：員工保險：為讓海勤與陸勤人員能有妥善保障，協助投保24小時意外險，以周全同仁勞動權益。

註2：健康檢查與醫療服務：與Medsea Asia Limited (Medsea) 簽訂提供海勤人員24小時醫生線上諮詢服務“Maritime Medical Advisory Services”。

(三) 育嬰留停

新興航運就同仁育嬰留職停薪之申請與復職，完全遵循勞動相關法令規定作業，惟2021年與2022年並無享有、實際申請與復職人數。

(四) 退休制度

同仁符合自請退休或強制退休之法定要件者，均可隨時申請退休，並退休金之發給標準，依循臺灣勞動基準法及勞工退休金條例相關規定辦理；公司完全依據勞動基準法規定，設立勞工退休準備金監督委員會，確實管理退休準備金之提撥及支領，或按勞工退休金條例，按月為員工提撥退休金。

1、勞動基準法退休制度：

每月由公司按同仁薪資總額，足額提撥退休準備金，存儲於臺灣銀行開立之「公司退休基金專戶」。

2、勞工退休金條例：

由公司按同仁每月薪資提繳6%金額，存至勞工保險局所設立之個人退休金專戶；至於同仁自願提繳退休金者，則依自願提繳率從同仁每月薪資代為扣繳至勞工保險局之個人退休金專戶。



關於報告書

目錄

經營者的話

永續策略

企業概述

氣候變遷

環境保護

社會責任

公司治理

附錄

四、慎重完善的人才培育

(一) 新興航運團隊結構

新興航運以同仁為本、唯才適用的策略，體現在培育人才，著重於建立完善的培育機制，慎重態度與同仁討論與規劃職涯發展路線，提升專業能力與累積工作經驗，發現、開發與持續雕琢員工的自身價值，讓公司挹注資源促發員工成長，而員工培育所成反饋至公司績效之良好循環。

新興航運為航運業特性，就團隊結構區分為海勤與陸勤人員：

1、海勤人員，受限於航運業特殊性質之故，均為男性船員；2022年度，因公司於10月份購入一艘二手卡姆薩型散裝船，並於12月下旬交船，公司所屬船隊總數增加，海勤人員數略為提高。

海勤人員性別分析表

年度 項目	2022		2021		2020	
	男性	女性	男性	女性	男性	女性
定期合約	268	0	231	0	276	0
不定期合約	0	0	0	0	0	0
總計	268	0	231	0	276	0

註：2021年海勤人員數相較於2020年減少45人，主因在於海勤人員產業特性為定期聘僱契約關係，故其契約期限已屆滿；同時，2021年度營運船舶減少亦為人數降低原因之一。

海勤人員地區/國家分析表

年度 項目	2022		2021		2020	
	臺灣	其他地區/國家	臺灣	其他地區/國家	臺灣	其他地區/國家
定期合約	21	247	23	208	29	247
不定期合約	0	0	0	0	0	0
總計	21	247	23	208	29	247

海勤人員全(兼)職分析表

年度 項目	2022		2021		2020	
	全職	兼職	全職	女性	全職	兼職
定期合約	268	0	231	0	276	0
不定期合約	0	0	0	0	0	0
總計	268	0	231	0	276	0



2、陸勤人員，女性員工較多於男性，員工人數呈現穩定情形，並於2022年度招募新血投入公司業務。

陸勤人員性別分析表						
年度 項目	2022		2021		2020	
	男性	女性	男性	女性	男性	女性
定期合約	0	0	0	0	0	0
不定期合約	10	18	10	16	11	17
總計	10	18	10	16	11	17

註：報導期間員工總數，並無重大變化。

海勤人員地區/國家分析表						
年度 項目	2022		2021		2020	
	臺灣	其他地區/國家	臺灣	其他地區/國家	臺灣	其他地區/國家
定期合約	0	0	0	0	0	0
不定期合約	28	0	26	0	28	0
總計	28	0	26	0	28	0

註：報導期間員工總數，並無重大變化。

2022年度非員工的工作者分析表			
角色	契約關係	數量	活動
承攬商	承攬關係	1	辦公室環境清潔。
承包商	承攬關係	2	資訊系統與設備更換、維護。

新興航運秉持尊重員工態度，透過合理薪酬制度，周全員工照顧機制，及慎重完善人才培育機制，因此2022年度，雖有極少數同仁因自身規劃離開團隊，但仍持續吸引新進人才加入新興航運團隊，朝向共同理念邁進。

2022年度全體同仁年齡結構表		
項目	年齡	人數
全體同仁	29歲(含)以下	4
	30歲(含)-39歲(含)	8
	40歲(含)-49歲(含)	4
	50歲(含)以上	12
	女性員工總人數	18
	男性員工總人數	10



關於報告書

目錄

經營者的話

永續策略

企業概述

氣候變遷

環境保護

社會責任

公司治理

附錄

2022年度新進與離職同仁年齡結構表

性別	年齡	新進同仁		離職同仁	
		人數	比率	人數	比率
男性	29歲(含)以下	0	0%	1	25.0%
	30歲(含)-39歲(含)	0	0%	0	0%
	40歲(含)-49歲(含)	0	0%	0	0%
	50歲(含)以上	0	0%	0	0%
	小計	0	0%	1	10.0%
女性	29歲(含)以下	2	50.0%	0	0%
	30歲(含)-39歲(含)	1	12.5%	0	0%
	40歲(含)-49歲(含)	0	0%	0	0%
	50歲(含)以上	0	0%	1	8.3%
	小計	3	16.7%	1	5.6%
總計		3	10.7%	2	7.1%

註1：本表格僅揭露新興航運辦公室陸勤人員。

註2：以報導期間結束日2022年12月31日同仁數。

註3：海勤人員產業特性為定期契約關係，僅統計2022年12月31日海勤人員數。

註4：小計為以各類別的員工人數作為分母，如：男性離職率的分母為男性員工總人數，29歲以下新進率的分母為29歲以下員工人數。

註5：總計為全體員工數作為分母。

註6：報導期間員工總數，並無重大變化。

新興航運秉持唯才適用，尤其不因種族、階級、語言、宗教、政治、國籍、性別、年齡或婚姻情況…等，而有任何聘用或待遇上之差別化或歧視性措施。

2022年度就員工的多元化分布情形，由於海勤人員因航運業特性而以男性為主，至於陸勤人員從主管的性別比例，男女約略5:2，而非主管的性別比例，男女則為1:3；至於學歷，以大專(含大學、專科、技術學院)占多數為19人，碩士居次為9人；最後就員工年齡，未滿50歲的員工數占有57%，可見新興航運仍是呈現以青壯年人口為主力。

員工多元化分布表

員工類別	主管		非主管		總計	比率	
	男	女	男	女			
年齡	30歲以下(不含30)		0	0	0	4	14.2%
	30-50歲(未含)		1	1	3	7	42.9%
	50歲以上		4	1	2	5	42.9%
總計		5	2	5	16	28	
學歷	高中、高職以下(含)		0	0	0	0	0.0%
	大專 (含大學、專科、技術學院)		2	2	2	13	67.9%
	碩士		3	0	3	3	32.1%
	博士		0	0	0	0	0.0%
總計		5	2	5	16	28	
其他	身心障礙		0	0	0	0	
	原住民		0	0	0	0	
	外國籍		0	0	0	0	

註1：本表格僅揭露新興航運營運辦公室陸勤人員。

註2：以報導期間結束日2022年12月31日同仁數。

註3：報導期間員工總數，並無重大變化。



關於報告書

目錄

經營者的話

永續策略

企業概述

氣候變遷

環境保護

社會責任

公司治理

附錄

(二) 慎重完善培育機制

新興航運以慎重態度規劃同仁職涯發展，並以完善培育機制就海勤與陸勤人員作不同培訓內容，同時，透過常態性或專業性之在職訓練，將工作經驗藉由系統化積累，持續性提升專業能力，不僅有助於工作內容，更可反饋至公司績效，因此，新興航運積極推動與經費補助措施，推動同仁就職務內容為相應培訓。

海勤人員之培訓，基於航運特性，新興航運以職務、專業與工作年資……等項目，規劃不同層次培訓內容，鼓勵海勤人員及船舶管理階層參加，2022年度實體、線上與外部訓練模式交替實施，已實行教育訓練課程、人次與時數，計有188人次接受培訓。

課程名稱	課程類型	授課對象	課程人次	課程時數
2022 SNC Training Webinar	線上課程	甲板&機艙管理人員	61	8
散貨運輸危險品	線上課程	3/0以上甲板officer	26	7
心理健康	線上課程	甲板&機艙管理人員	25	7
艙蓋保養	線上課程	3/0以上甲板officer	26	7
心理健康	線上課程	甲板&機艙管理人員	25	7
艙蓋保養	線上課程	甲板&機艙管理人員	25	4

(三) 績效評鑑

績效評鑑不僅為公司對於同仁工作表現評估，更應是職務或內容之相互溝通的平台與時間點，因此，新興航運每位同仁均應定期接受績效評鑑，陸勤人員頻率為每年一次；海勤人員則為半年一次，就工作內容、一般與專業職能，分別訂定同仁績效評核項目與比重，且不區員工類別(性別、主管或非主管職)，甚或合約類型(定期或不定期、全職或兼職等)。

由此，藉由績效評鑑機制，讓員工與主管間的對話交流，同仁可及時知悉年度績效評估內容、緣由與結果，同時為未來公司經營策略、目標及管理措施作出相應規劃職涯計畫，同時主管更可瞭解同仁想法、理念、障礙與需求，以適時合理提供資源與意見。當然績效評鑑結果，於新興航運亦仍是有與晉升、調薪及獎金發放作連結，因此新興航運致力部門、公司營運績效公平、合理與有效績效評鑑機制，並滾動式調整，以預期達到部門與公司營運績效目標。2022年度，新興航運之陸勤人員績效評估接受情形，可見如後分析表。

年度	2022		2021		2020	
員工類別	男	女	男	女	男	女
接受績效評估人數	9	18	11	16	10	16
員工總數	10	18	11	16	10	16
比率	90%	100%	100%	100%	100%	100%



關於報告書

目錄

經營者的話

永續策略

企業概述

氣候變遷

環境保護

社會責任

公司治理

附錄

年度	2022		2021		2020	
員工類別	主管職	非主管職	主管職	非主管職	主管職	非主管職
接受績效評估人數	6	21	8	19	6	20
員工總數	7	21	9	19	7	20
比率	86%	100%	89%	100%	86%	100%

年度	2022		2021		2020	
合約類型	不定期	定期	不定期	定期	不定期	定期
接受績效評估人數	27	0	26	0	25	0
員工總數	28	0	27	0	26	0
比率	96.4%	0%	96.3%	0%	96.2%	0%

年度	2022		2021		2020	
合約類型	全職	兼職	全職	兼職	全職	兼職
接受績效評估人數	27	0	26	0	25	0
員工總數	28	0	27	0	26	0
比率	96.4%	00%	96.3%	00%	96.2%	0%

五、健康安全的職場環境

新興航運針對同仁就職業安全與勞工健康建立各項管理措施，以提供同仁全方位的守護與照顧。

(一) 海勤人員的職業安全措施

新興航運設立有船舶安管部門，依國際安全管理章程 (ISM Code) 及國際船舶與港口設施保全章程 (ISPS Code)，及海事勞工公約 (MLC 2006) 等相關規定，建立船舶安全管理系統，制訂與修正船舶安全管理規定，執行風險評估活動，並定期就各船舶實施查核作業，且於每年底彙整船對查核結果與矯正預防情形，進行年度檢討分析作業。

再者，新興航運要求各船舶上主管與海勤人員應按公司內部相關規定，落實使用個人防護設備，及其他職業安全相關管理措施，以預防或降低職業安全事故發生可能性；同時，亦定期進行操演訓練與認知宣導，提升海勤人員緊急應變能力，讓人員於面對緊急事故時，能持續保持組織溝通與團隊合作默契，以採取適當緊急應變措施，達到即時有效因應，降低船舶損失，避免人員受害。

舉例來說，各船舶每年底會規劃隔年度船舶海上事故操演訓練，並按設定項目內容與期程規劃執行操演訓練。

同時，新興航運更與 Medsea Asia Limited (Medsea) 簽訂提供海勤人員 24 小時醫生線上諮詢服務 (Maritime Medical Advisory Services)。

(二) 陸勤人員的職業安全措施

新興航運辦公室，是由行政部專責負責職業安全相關法令，制訂辦法、程序與計畫，備置足夠急救藥品及器材，以保障同仁職業安全，提升安全意識，降低職業災害；再者，就陸勤人員身體健康，亦規劃有定期健康檢查，預防疾病或及早發現及早治療。

同時，新興航運更制訂有「員工申訴處理辦法」，建立申訴管道，由稽核部專責受理及其後續因應處理作為，其中申訴處理範圍亦包含如員工如遭受危害身心之職業安全風險，或執行職務過程遭受主管或同事利用職務或地位上的優勢予以不當之對待，致發生精神或身體上的傷害等身心疾病，甚或死亡風險。



關於報告書

目錄

經營者的話

永續策略

企業概述

氣候變遷

環境保護

社會責任

公司治理

附錄

(三)職業安全績效結果

新興航運就同仁之職業傷害十分關切，經公司與員工共同努力，2022年度未有發生任何通報勞動主管機關之職業傷害事件，更無職業死亡情形。

2022年度職業傷害與職業病件數表

項目	職業傷害	職業病
件數	0	0
損工日數	0	0

2022年度工傷率表

性別	男	女
工傷率	0	0

註：總員工人數為28人，依循企業規模，採取20萬工時。

2022年度損失日數比例表

性別	男	女
損失日數比例	0	0

註1：損工日數，即工傷第4日~復原日。

註2：損失日數比例=(損工日數/總工作時數) x 200,000。

註3：計算至小數第一位。

(四) COVID-19疫情因應措施

針對船隊持續採購足量口罩、消毒資源及緊急藥品，且即時配置於各船舶使用，船舶環境安全衛生，要求海勤人員隨時配戴口罩與清潔，避免疫情傳播，

同時，要求各船員留意身體狀況，如有任何不適情形可隨時尋求直屬主管協助，並船舶備有24小時醫生線上諮詢服務 (Maritime Medical Advisory Services) 與藥品，即時因應人員需求。

辦公室於主要出入口配置消毒資源，且適時留意同仁身體狀況；至於人員控管上，秉持嚴格態度，尤其減少公司外部人士來訪，如有需求則事先預約登記，接受出入登記、體溫量測與消毒，確保工作環境與同仁身體安全。

再者，辦公室於2021年公司資訊軟體升級與環境更新，於2022年持續完備資訊能量，可隨時因應疫情狀況，因應啟動分流辦公及遠距上班機制，以利公司制訂更佳的人力彈性運用策略。



陸、公司治理

關於報告書

目錄

一、風險管理

董事會不定期評估公司整體營運環境之風險並擬定因應對策，除一般財務面，例如匯率風險、利率風險、信用風險、衍生與非衍生金融工具之使用，以及剩餘流動資金之投資，新興亦主動辨識營運時可能面臨特殊狀況，依據內部評估之衝擊程度，判斷潛在風險與對應機會，進一步設計緊急應變機制，以降低不可抗力因素所帶來損害。2022年度所識別之風險及其因應對策，如下表所示：

經營者的話

項次	風險項目	潛在風險	因應對策
01	產業類別市場風險	航運業屬高資本且對市場波動具高度敏感的產業，市場封閉且集中，現貨市場運價起伏劇烈，易受到政治經濟等因素，影響市場供需平衡。	嚴密監控及分析國際航運市場動態趨勢相關訊息，審慎選擇信譽優良的租家，靈活規劃採行現貨、短、中或長期租約的策略，俾獲取最大利潤及保障船東權益。
02	波羅的海指數	波羅的海指數，反應海運市場現況的具體指標。	研判波羅的海指數之趨勢，合併考量市場現況，採短中長期靈活彈性經營策略，適時調整船舶營運型態。
03	船噸供需問題	船噸供需問題，船舶供過於求，海運市場低迷。	加速淘汰老舊船舶。
04	產業類別市場風險	(1) 2022年2月底受到俄烏戰爭影響，國際油價巨幅波動，油料成本負擔相對增加。倘若戰爭事務持續進行，且石油輸出國組織(OPEC)不願增加石油產量情形下，則油料成本負擔將持續擴大。 (2) 因應國際海運法規，改採低硫燃油之使用限制，以及低油燃油價格與高硫油價格差距過大，從而增加營運成本。	(1) 對於新興航運經營之現貨船舶，採以最低經濟航速航行，減低油料消耗以節省成本。 (2) 針對耗油量較大的船舶，考量加裝脫硫器來應對低硫燃油供應量及價格過高的情況。
05	匯率、利率變化風險	(1) 公司經營跨國業務，母公司及各子公司功能性貨幣不同，可能因商業交易產生匯率風險。 (2) 當利率攀升時，借貸比率偏高的航運業者則將面對較大的財務風險。	(1) 採取外幣收支互抵之自然避險方式。透過集團統一資金安排，即時掌握匯率資訊並採取適當行動以降低風險。 (2) 集團船隊申辦優惠條件之貸款，對於日後面臨利率變動風險，實深具調節、平衡之效。
06	信用風險	(3) 往來客戶無法清償應收帳款或無法履行合約義務。 (4) 融資型售後租回交易中，承租方之信用風險。	(1) 建立信用風險之管理，評估客戶之信用品質、金融工具僅接納信用評等良好之金融機構為交易對象。 (2) 依航運合約類型及客戶進行分組，定期追蹤未結原因及催收帳款。 (3) 非屬一般性之收入來源之融資或投資性目的交易，均須透過完整之內控作業制度，以確保該等交易係經妥適且完整之評估程序，並經董事會決議核准，方可執行。
07	Covid-19	(1) COVID-19對於海陸勤員工健康安全造成風險；且裝卸貨作業期間，岸上作業人員與船上人員之間的接觸亦增加染疫風險。 (2) 因各國港口檢疫或政策封閉造成塞港情形，導致船期延長；再者海運人員換班不易。如港口拒絕船員更換作業，則須偏航至其他港口，衍生其他成本。	(1) 公司制定相關防疫政策 (2) 定期檢視船員合約，提早與加油/卸貨港口確認是否可以更換船員，盡量於可更換之港口進行船員更換作業，減少偏航至其他港口而造成成本增加。 (3) 採購足量及合格品質之醫療衛生用品，發放各船舶使用；船舶與公司進行出入管控，亦關心海勤與陸勤人員身體情況。同時，海勤人員搭配24小時醫療服務。
08	法律遵循	須遵循法令或國際要求之海運環保及節能政策、排放標準、空污限制等，增加營運成本。	配合國際法令或趨勢，考量公司資源制定相關計畫配合達成。

永續策略

企業概述

氣候變遷

環境保護

社會責任

公司治理

附錄



關於報告書

目錄

經營者的話

永續策略

企業概述

氣候變遷

環境保護

社會責任

公司治理

附錄

二、誠信經營

新興航運以誠信經營作為核心理念之一，為落實企業文化，建立誠信職場環境，並提供公司人員道德行為標準之遵循，新興航運已於2018年向股東常會報告訂定「誠信經營守則」及「道德行為準則」，並即刻實施。

新興航運董事會及管理階層秉持「誠信、決斷、勤勉、慎謀、精進」之經營理念積極落實政策，首先，要求內部逐步落實誠信經營措施，如秉持誠信基礎與主要合作夥伴簽訂商業契約、不定期針對船員進行教育訓練，訓練內容包含誠信經營等，且針對供應商規劃擬訂社會責任承諾書。再者，2022年度不定期向管理階層宣導反賄賂、反貪腐、反舞弊或誠信經營等議題概念與實務研析之資訊，並定期向董事會報告誠信經營執行情形。

除建立相關準則規範，並不定期進行教育訓練之外，對於誠信經營理念的落實另有完整之檢舉辦法作為配套措施：

- 新興航運訂有「違反誠信經營及道德行為之檢舉及懲戒辦法」業已實行多年，鼓勵全體同仁對於發現之不誠信行為向稽核部進行檢舉，該辦法除建立暢通申訴管道外，另確保檢舉人不因檢舉行為而遭受不當處置。
- 對於海勤人員，於流程上先由直屬主管與船長偕同處理；如有嚴重情事者，再由船長呈報予公司。
- 新興航運主管階層不定時地向員工宣導，可透過信件、電話等多元途徑進行申訴，一經接獲消息，新興採取積極態度處理。

三、法令要求與遵循

因航運業特性，新興航運業務範圍擴及各國，於法令遵循議題上，除我國法令規範外，國際海事組織(IMO)要求以及航線行經各國之相關規範亦為新興航運關注之重點。

(一)法令遵循

新興航運對於國際海事組織(IMO)於2021年討論焦點議題，亦有所關注，以符合國際趨勢。例如：

- (1) Covid-19對於海勤人員之挑戰：2021年12月之IMO第32屆會會議，通過對於疫情期間對於海勤人員一系列支持政策，如海勤人員優先接種疫苗、疫情期間之船員換班、以及盡可能提供立即獲得醫療服務之機會等。對此新興航運亦全力對於海勤人員提供資源，訂定防疫政策。
- (2) 中期溫室氣體措施提案：2021年進行減少碳排放量之中期措施審議會，IMO於會議中提出各種措施建議，如制定中期措施法律框架、溫室氣體稅或碳定價等。新興航運除密切關注此議題外，亦配合國際法規制定減少碳排之短中長期目標，作為營運策略。
- (3) 對於IMO MEPC第76次會議特別予以關注，該次會議內容摘要如下：
 - 防止船舶污染國際公約附錄VI(MARPOL Annex VI)修正案(MEPC.328(76))該次修正內容預計於2022年11月1日生效，修正重點為
 - A. 新增現成船能源效率船舶指數(Energy Efficiency Existing Ship Index, EEXI)規定
 - B. 新增碳強度指標(Carbon Intensity Indicator, CII) 規定
 - 防止船舶污染國際公約附錄I (MARPOL Annex I)修正案(MEPC.329(76))：2024年7月1日以後，將要求航行至北極水域之船舶不得使用重質燃油，但船舶之油櫃符合MARPOL Annex I 規則12A或極區章程(Polar Code)所規定之燃油櫃保護設計者，則可延期至2029年7月1日始嚴格要求執行。



關於報告書

目錄

經營者的話

永續策略

企業概述

氣候變遷

環境保護

社會責任

公司治理

附錄

(二)法令落實

2022年度新興航運並未有因違反當地社會法規，或環境法規而受罰之情形，分述如下：

(1) 環境保護領域

- 新興嚴謹遵守國際、地區、國家及地方的最新法規，並依國際海事組織(IMO)相關法規制訂「國際安全管理章程手冊」，明文訂立各屬輪須符合國際環境保護相關之規定與程序，提供符合國際公約的優質海運航行服務，達成安全、環保之航運使命。船舶須遵循安全管理制度(ISM)的規範，海事勞工公約(MLC)的規範，船舶保安制度(ISPS)規範，並獲得船級協會認證，船隊各屬輪亦應按2022年並未有裁罰、罰金及訴願或行政訴訟情事發生。
- 新興航運之船舶外板全面採用環保防污油漆，並取得「國際防污系統證書」。船舶符合「船舶防止污染國際公約」(MARPOL)，營運航行均遵守防止油污染、防止空氣污染、防止壓艙水污染、及垃圾處理、生活污水排放等相關規定。另外，船舶皆設有汙水處理機、油水分離機及廢油燃燒爐，處理汙水及油汙，使免於汙染海洋或港口水域。並裝置壓艙水處理系統及加裝脫硫裝置等多項節能環保設備。新興航運取得船級協會簽發之IOPP國際防止油汙染證書、IAPP國際防止空氣汙染證書及ISPP國際防止汙水汙染證書，符合國際海事組織(IMO)之相關規範標準。
- 為增加船隊整體效能並維持船隊年輕化，新興航運陸續適時進行船舶維修保養、擴充船隊、汰舊更新計畫，藉由資產活用配合營運策略規劃，輔以加強控管成本及降低風險的管理，提升整體經營績效。除了擴充原本船隊數量及型態多元化外，為了響應全球環保政策，新船建造優先考慮符合【船舶回收國際公約草案】的船廠，禁止或限制使用有害物質，希望未來可引進最新型綠色環保船舶加入本公司船隊。
- 國際海事組織(IMO)為因應地球環境保護，降低二氧化碳和溫室氣體排放的訴求，採取新的現成船能源效率指數規定(Energy Efficiency Existing Ship Index, EEXI)和碳強度指標(Carbon Intensity Indicator, CII)規定，並要求自2023年1月1日生效實施。本公司為因應此一新的環境保護相關規定，透過各大船級協會的技術支援，已完成船隊全部擁有船隻初步的能源效率指數計算和評估，除擬定計畫採取符合法規的措施外，並順勢利用2022年二手船船價回檔的最佳時機，採購一艘日本船廠建造能源效率表現良好的二手船，以保持船隊營運的最佳能源效率政策。
- 新興航運根據產業特性制訂「國際安全管理章程守則」，明文訂立船舶符合國際環境保護相關的規定及程序。

(2) 社會與經濟領域

於社會經濟領域，新興航運由各幕僚部門（如行政部、財會部）隨時注意法令動態，關注範圍包含勞動法令、證券股務、財務會計、隱私保護、公司治理、隱私保護等均有涉獵。對於各領域法令法規要求，由新興航運之董事會與主管階層督導，同仁亦自動自發配合執行，再交由稽核部內部查核檢視落實成效。得力於新興航運上下一心共同努力下，2022年並未有裁罰、罰金及訴願或行政訴訟情事發生。

四、資訊安全

新興航運因應數位轉型需求，逐步更新資訊設備與雲端化發展，同時兼顧日益重要之資訊安全要求，故規劃專案優化公司相關資訊安全網路、系統及軟體，以因應資訊時代之潛在風險。

國際海事組織(IMO)於2021年以國際安全管理章程(International Safety Management Code, 簡稱ISM Code)為基礎，制定網路風險管理指南。該指南再次聚焦於網路漏洞與網路風險，尤以航運業可能接觸到某些易受攻擊之系統需要特別注意。

為因應資訊安全要求，新興航運依原有風險管理框架，參考前述指南提及風險管理要素，對於航運中接觸重要之關鍵系統進行風險識別，必要時依據風險評估情形進行風險控制措施以及緊急應變措施，以維護航運安全。同時，亦請陸勤人員遵循公司資安管理政策，以有效降低資安風險。

由於新興航運業務特性以國際遠洋航線為主，需配合業務航線與不特定之國際廠商交易，主要透過電子郵件與相關客戶、業務經紀商、供應商及代理行等利害關係人進行聯繫。惟近來勒索郵件及網路詐騙等惡意電子郵件事件頻傳，新興航運已針對電子郵件收發往來進行IP反向檢測及加強防火牆系統，透過該程序追蹤核對該郵件網域的正確性，自動偵測防堵問題郵件；另電子郵件收發均經TLS加密程序、SPF、DKIM及DMARC驗證程序。若發生異常情形，除上述系統自動防堵機制外，再配合人工以電話或是其他非電子郵件方式與交易對象進行雙重確認，以期資訊能夠更正確且安全。



關於報告書

目錄

經營者的話

永續策略

企業概述

氣候變遷

環境保護

社會責任

公司治理

附錄

五、船舶安全

為維護船舶運行安全及響應全球節能減碳策略，制訂【國際安全管理章程手冊】，明訂船舶管理需符合國際環境保護之相關規定及程序。

自2007年起，新興每年定期接受聯合國國際海事組織依據國際安全管理章程 (International Safety Management Code，簡稱 ISM Code) 及國際船舶與港口設施章程 (International Ship and Port Security Code，簡稱 ISPS Code) 嚴格審查，取得「符合文件證書 DOC」；船隊船舶亦取得「安全管理證書 SMC」，保障新興旗下所經營的船舶、汙染預防及安全管理，均符合國際標準，且進一步保障船員所處工作環境。

另外公司部分船隻使用StormGeo氣導服務，除了可以得到最有利的航行路線外，也可躲避惡劣天氣海況降低船舶航行安全遇到危難的風險。



柒、附錄 -GRI內容索引

GRI內容索引

公司已參照GRI準則，報導GRI內容索引中引用的2022年度（2022年1月1日至12月31日）期間之資訊。
以下指標皆經外部查證，查證結果詳如獨立保證意見聲明書所示。

GRI 1：基礎 2021 [GRI 1不包括任何揭露]

GRI 2：一般揭露 2021		
GRI 準則	揭露項目	章節、頁碼或內容概述
組織概況與報導實務		
2-1	組織詳細資訊	關於報告書 貳、企業概述
2-2	組織永續報導中包含的實體	關於報告書 貳、企業概述
2-3	報導期間、頻率及聯絡人	關於報告書
2-4	資訊重編	本年度無資訊重編。
2-5	外部保證/確信	無。

關於報告書

目錄

經營者的話

永續策略

企業概述

氣候變遷

環境保護

社會責任

公司治理

附錄



關於報告書

目錄

經營者的話

永續策略

企業概述

氣候變遷

環境保護

社會責任

公司治理

附錄

GRI 準則	揭露項目	章節、頁碼或內容概述
活動和工作		
2-6	活動、價值鏈及其他業務關係	貳、企業概述
2-7	員工	伍、社會責任責任
2-8	非員工的工作者	伍、社會責任責任
活動和工作		
2-6	活動、價值鏈及其他業務關係	貳、企業概述
2-7	員工	伍、社會責任責任
2-8	非員工的工作者	伍、社會責任責任
公司治理		
2-9	治理結構與組成	壹、永續策略 貳、企業概述
2-10	最高治理單位的提名與遴選	貳、企業概述 七、董事會治理結構
2-11	最高治理單位的主席	貳、企業概述 七、董事會治理結構



關於報告書

目錄

經營者的話

永續策略

企業概述

氣候變遷

環境保護

社會責任

公司治理

附錄

GRI 準則	揭露項目	章節、頁碼或內容概述
2-12	最高治理單位於監督衝擊管理的角色	壹、永續策略 貳、企業概述 七、董事會治理結構
2-13	衝擊管理的負責人	壹、永續策略 貳、企業概述 七、董事會治理結構
2-14	最高治理單位於永續報導的角色	壹、永續策略 貳、企業概述 七、董事會治理結構
2-15	利益衝突	貳、企業概述 七、董事會治理結構 伍、社會責任責任 陸、公司治理 三、誠信經營
2-16	溝通關鍵重大事件	陸、公司治理
2-17	最高治理單位的群體智識	貳、企業概述 七、董事會治理結構
2-18	最高治理單位的績效評估	貳、企業概述 七、董事會治理結構
2-19	薪酬政策	貳、企業概述 七、董事會治理結構
2-20	薪酬決定流程	貳、企業概述 七、董事會治理結構
2-21	年度總薪酬比率	伍、社會責任責任



GRI 準則	揭露項目	章節、頁碼或內容概述
策略、政策和實踐		
2-22	永續發展策略的聲明	經營者的話
2-23	政策承諾	壹、永續策略 參、氣候變遷 肆、環境保護 伍、社會責任責任 陸、公司治理
2-24	納入政策承諾	壹、永續策略 參、氣候變遷 肆、環境保護 伍、社會責任責任 陸、公司治理
2-25	補救負面衝擊的程序	壹、永續策略 參、氣候變遷 肆、環境保護 伍、社會責任責任 陸、公司治理
2-26	尋求建議和提出疑慮的機制	壹、永續策略 參、氣候變遷 肆、環境保護 伍、社會責任責任 陸、公司治理
2-27	法規遵循	陸、公司治理 三、法令要求與遵循
2-28	公協會的會員資格	貳、企業概述 六、公協會組織

關於報告書

目錄

經營者的話

永續策略

企業概述

氣候變遷

環境保護

社會責任

公司治理

附錄



關於報告書

目錄

經營者的話

永續策略

企業概述

氣候變遷

環境保護

社會責任

公司治理

附錄

GRI 準則	揭露項目	章節、頁碼或內容概述
利害相關人參與		
2-29	利害關係人議合方針	壹、永續策略
2-30	團體協約	伍、社會責任責任
重大主題		
GRI 3-1	決定重大主題的流程	壹、永續策略
GRI 3-2	重大主題列表	壹、永續策略
GRI 3-3	重大主題管理	壹、永續策略 請參考各章節管理方針。



關於報告書

目錄

經營者的話

永續策略

企業概述

氣候變遷

環境保護

社會責任

公司治理

附錄

GRI 200：經濟		
GRI 準則	揭露項目	章節、頁碼或內容概述
GRI 201：經濟績效 (2016)		
201-1	組織所產生及分配的直接經濟價值	貳、企業概述 一、公司簡介與規模
201-4	取自政府之財務補助	本年度無此情事。
GRI 205：反貪腐 (2016)		
205-2	有關反貪腐政策和程序的溝通及訓練	陸、公司治理 二、誠信經營
205-3	已確認的貪腐事件及採取的行動	本年度無此情事。
GRI 300：環境		
GRI 準則	揭露項目	章節、頁碼或內容概述
GRI 302：能源 (2016)		
302-1	組織內部的能源消耗量	肆、環境保護 一、能源管理
302-3	能源密集度	肆、環境保護 一、能源管理
302-4	減少能源消耗	肆、環境保護 一、能源管理
302-5	降低產品和服務的能源需求	肆、環境保護 一、能源管理



關於報告書

目錄

經營者的話

永續策略

企業概述

氣候變遷

環境保護

社會責任

公司治理

附錄

GRI 準則	揭露項目	章節、頁碼或內容概述
GRI 305 : 排放 (2016)		
305-1	直接 (範疇一) 溫室氣體排放	肆、環境保護 二、溫室氣體排放
305-2	能源間接 (範疇二) 溫室氣體排放	肆、環境保護 二、溫室氣體排放
305-4	溫室氣體排放密集度	肆、環境保護 二、溫室氣體排放
305-5	溫室氣體排放減量	肆、環境保護 二、溫室氣體排放
305-6	破壞臭氧層物質的排放	肆、環境保護 二、溫室氣體排放
305-7	氮氧化物(NOx)、硫氧化物(SOx) , 及其它重大的氣體排放	肆、環境保護 二、溫室氣體排放
GRI 306 廢棄物 (2020)		
306-1	廢棄物產出情形及廢棄物相關顯著衝擊	肆、環境保護 四、環境法令遵循
306-2	廢棄物相關顯著衝擊管理	肆、環境保護 四、環境法令遵循
306-3	廢棄物產出種類及量	肆、環境保護 四、環境法令遵循



關於報告書

目錄

經營者的話

永續策略

企業概述

氣候變遷

環境保護

社會責任

公司治理

附錄

GRI 準則	揭露項目	章節、頁碼或內容概述
306-4	廢棄物回收方式、種類與量	肆、環境保護 四、環境法令遵循
306-5	廢棄物處置方式、種類與量	肆、環境保護 四、環境法令遵循
GRI 308：供應商環境評估 (2016)		
308-1	採用環境標準篩選新供應商	貳、企業概述 五、價值鏈關係 請併同參考111年年報。
308-2	供應商對環境的負面衝擊，以及所採取的行動	本年度無此情事。
GRI 400：社會		
GRI 準則	揭露項目	章節、頁碼或內容概述
GRI 401：勞雇關係 (2016)		
401-1	新進員工和離職員工	伍、社會責任 四、四、慎重完善的人才培育 (一)新興航運團隊結構
401-2	提供給全職員工（不包含臨時或兼職員工）的福利	伍、社會責任 三、周全的員工照顧與福利
401-3	育嬰假	伍、社會責任 三、周全的員工照顧與福利 (三)育嬰留停



關於報告書

目錄

經營者的話

永續策略

企業概述

氣候變遷

環境保護

社會責任

公司治理

附錄

GRI 準則	揭露項目	章節、頁碼或內容概述
GRI 403：職業安全衛生 (2018)		
403-1	職業安全衛生管理系統	伍、社會責任 五、健康安全的職場環境
403-2	危害辨識、風險評估、及事故調查	伍、社會責任 五、健康安全的職場環境
403-3	職業健康服務	伍、社會責任 五、健康安全的職場環境
403-4	有關職業安全衛生之工作者參與、諮商與溝通	伍、社會責任 三、周全的員工照顧與福利 (一)多元、暢通的溝通途徑 伍、社會責任 五、健康安全的職場環境
403-5	有關職業安全衛生之工作者訓練	伍、社會責任 四、慎重完善的人才培育 (二) 慎重完善培育機制 伍、社會責任 五、健康安全的職場環境 陸、公司治理 船舶安全
403-6	工作者健康促進	伍、社會責任 五、健康安全的職場環境
403-7	預防和減輕與業務關係直接相關聯之職業安全衛生的衝擊	伍、社會責任 五、健康安全的職場環境 陸、公司治理 五、船舶安全
403-9	職業傷害	伍、社會責任 五、健康安全的職場環境
403-10	職業病	伍、社會責任 五、健康安全的職場環境



關於報告書

目錄

GRI 準則	揭露項目	章節、頁碼或內容概述
GRI 404：訓練與教育 (2016)		
404-1	每名員工每年接受訓練的平均時數	伍、社會責任 四、慎重完善的人才培育 (二) 慎重完善培育機制
404-2	提升員工職能及過渡協助方案數	伍、社會責任 四、慎重完善的人才培育 (二) 慎重完善培育機制
404-3	定期接受績效及職業發展檢核的員工百分比	伍、社會責任 四、慎重完善的人才培育 (三) 績效評鑑
GRI 406：不歧視 (2016)		
406-1	歧視事件以及組織採取的改善行動	本年度無此情事。
GRI 414：供應商社會評估 (2016)		
414-1	使用社會標準篩選之新供應商	貳、企業概述 五、價值鏈關係 請併同參考111年年報。
414-2	供應商中負面的社會衝擊以及所採取的行動	本年度無此情事。

經營者的話

永續策略

企業概述

氣候變遷

環境保護

社會責任

公司治理

附錄



永續揭露主題與指標 (Sustainability Disclosure Topics & Accounting Metrics)

指標代碼	揭露指標	2022 年揭露內容
溫室氣體排放		
TR-MT-110a.1	<ul style="list-style-type: none"> 應揭露範疇一的七種溫室氣體總排放量。 所有溫室氣體排放量應以CO₂當量(tCO₂e)計算且揭露。 	肆、環境保護 二、溫室氣體排放
TR-MT-110a.2	<ul style="list-style-type: none"> 討論與管理範疇一溫室氣體排放的長期與短期策略或計劃。 討論減排目標，並分析其在目標的表現。 討論實現計畫和/或目標所需活動與投資，及其可能影響實現計劃和/或目標任何風險、限制因素。 	參、氣候變遷 肆、環境保護 二、溫室氣體排放
TR-MT-110a.3	<ul style="list-style-type: none"> 能源總耗用量(GJ為單位) 重油使用比例 再生能源使用比例。 	肆、環境保護 一、能源管理
TR-MT-110a.4	<ul style="list-style-type: none"> 新船舶平均能源效率設計指數(EEDI)。 	本年度無此情事。
空氣品質		
TR-MT-120a.1	下列污染物的空氣排放： <ul style="list-style-type: none"> 氮氧化物（不包括二氧化氮） 硫氧化物 顆粒物（PM10） 	本年度尚未有統計該數據。
生態影響		
TR-MT-160a.1	<ul style="list-style-type: none"> 在海洋保護區或處於受保護保育狀態地區的船舶航行時間(天數) 	本年度無此情事。
TR-MT-160a.2	船舶實施艙壓水處理系統，於下列階段的使用比例 <ul style="list-style-type: none"> 交換階段 處理階段 	本年度尚未有統計該數據。
TR-MT-160a.3	對於環境洩漏與排放 <ul style="list-style-type: none"> 數(件數) 量(面積、體積等) 	本年度無此情事。

關於報告書

目錄

經營者的話

永續策略

企業概述

氣候變遷

環境保護

社會責任

公司治理

附錄



關於報告書

目錄

經營者的話

永續策略

企業概述

氣候變遷

環境保護

社會責任

公司治理

附錄

指標代碼	揭露指標	2022 年揭露內容
勞工健康與安全		
TR-MT-320a.1	· 損失工時傷害比率(LTIR)：工傷與職業病的損失工時傷害比率。	本年度無此情事。
商業倫理		
TR-MT-510a.1	· 國際透明(Transparency International)的清廉指數(或稱腐敗感知指數；Corruption Perceptions Index)中，排名最低20個國家港口停靠次數。 · 南蘇丹、索馬利亞、敘利亞、葉門等(可參考維基百科-清廉印象指數)。	本年度無此情事。
TR-MT-510a.2	· 因賄賂或腐敗有關法律程序所導致損失金額。	本年度無此情事。
事故與安全管理		
TR-MT-540a.1	港口國監督(PSC)對於公司提出： · 缺失件數。 · 扣留次數。	本年度無此情事。
TR-MT-540a.2	· 海上傷亡人數，列為非常嚴重事故的百分比。 · 說明海上傷亡事故與非常嚴重海上傷亡事故，根本原因、結果、改善措施。	本年度無此情事。
TR-MT-540a.3	· 公司從船旗國或認可組織收到類別條件或建議數量。	本年度無此情事。



關於報告書

目錄

經營者的話

永續策略

企業概述

氣候變遷

環境保護

社會責任

公司治理

附錄

指標代碼	揭露指標	2022 年揭露內容
勞工健康與安全		
TR-MT-000.A	船上員工人數	伍、社會責任 四、慎重完善的人才培育 (一)新興航運團隊結構
TR-MT-000.B	船隻的航行總距離	肆、環境保護 一、能源管理
TR-MT-000.C	工作日	本年度尚未有統計該數據。
TR-MT-000.D	載重噸位	請參考111年年報。
TR-MT-000.E	總船舶數量	貳、企業概述 四、船隊規模。
TR-MT-000.F	停靠港數量	以新興航運所擁有船舶，合計136個停靠港。
TR-MT-000.G	20呎標準貨櫃容量	本指標不適用。